



Asociación de Grandes Empresas
de Trabajo Temporal

Informe regional AGETT del mercado laboral 2º Trimestre 2012

Septiembre de 2012
Servicio de Estudios



© Asociación de Grandes Empresas de Trabajo Temporal (AGETT)

Todos los derechos reservados. Prohibida su reproducción o distribución sin autorización previa por escrito.

Diseño: Lumodiseño www.lumodis.com

Índice

1. Resumen ejecutivo	5
2. Evolución del empleo	9
2.1. Población activa	9
2.2. Hogares	11
2.3. Ocupados	12
2.4. Temporalidad	15
3. Evolución del desempleo	17
Situación laboral de los mayores de 55 años	20
4. Evolución de la contratación	25
4.1. Contratación indefinida	25
4.2. Contratación temporal	26
4.3. Contratación temporal gestionada por empresas de trabajo temporal	28
Anexo. Fichas regionales	29

1. Resumen ejecutivo

La población activa se desmarca este trimestre de la tendencia de estancamiento que venía acumulando el pasado trimestre y como apuntaban nuestras previsiones, este trimestre aumenta su agregado. En concreto, la población activa ha presentado un aumento en su cifra de 37.600 personas respecto al trimestre anterior (+0,16%). Por el contrario, de manera interanual, en este primer trimestre de 2012 se han perdido efectivos laborales a un ritmo del -0,11% y se frena, así, con la tendencia natural de aumento de la población activa, como ya ocurriese en el cuarto trimestre de 2011. Con la caída interanual de la población activa a nivel nacional, en este segundo trimestre son nueve las CCAA que registraron pérdidas de efectivos laborales respecto al mismo periodo del año anterior (Asturias, Cantabria, C. La Mancha, Cataluña, C. Valenciana, Extremadura, Galicia, Madrid y País Vasco), mientras que únicamente C. León, Navarra y La Rioja han pasado de presentar variaciones negativas en el ITR12, a positivas en este trimestre.

El número de hogares en el que todos sus miembros activos están parados vuelve a alcanzar un nuevo record con más de 1,74 millones, lo que corresponde al 13,3% del total de hogares españoles con al menos un activo. Es decir, en 13 de cada 100 hogares en el que hay al menos un activo, ya no se perciben rentas del trabajo. Andalucía, Canarias, C. La Mancha, C. Valenciana, Extremadura y Murcia son las comunidades que, en este trimestre, presentan un porcentaje de hogares con todos sus miembros activos en paro superior al del conjunto nacional. La región con un mayor porcentaje de hogares en esta circunstancia es Andalucía, que sitúa su tasa en 19,9%. En el otro extremo se sitúan País Vasco (8,1%) y Navarra (8,5%), ambas muy alejadas de la media nacional de porcentaje de hogares con todos sus activos en paro (13,3%).

Desde que comenzó la crisis, en el conjunto nacional se han destruido más de 3 millones de empleos netos. En el segundo trimestre del año 2012 se han destruido 885,7 mil empleos (-4,8%) respecto al mismo periodo del año anterior, lo que supone el 28,9% del total del empleo perdido desde que comenzó la crisis. Si se observa la serie con ajuste estacional, ésta muestra una caída de 175,9 mil empleos intertrimestral en el ITR12, una cifra de destrucción de empleo que se asemeja al peor año de la crisis vivido en 2009. Por tanto, no sólo se frena la tendencia de recuperación del mercado laboral sino que se intensifican aún más si caben los peores datos.

Cinco de las diecisiete CCAA destruyen empleo a ritmos interanuales superiores al del conjunto nacional (-4,8%; -885.700). Son C. La Mancha, Cataluña, Extremadura, Galicia y La Rioja. La destrucción de empleo neto se debe únicamente al empleo asalariado (trabajadores por cuenta ajena) gracias al notable ascenso que ha mostrado el empleo por cuenta propia en regiones como I. Baleares, Madrid o Navarra. Estas CCAA son responsables, por tanto, de la creación de empleo autónomo, ya que aglutinan el 78% del total de la creación de este tipo de empleo. Respecto al empleo asalariado, únicamente Aragón (1,1%; +4.900) presenta una creación interanual de este tipo de empleo, mientras todas las demás presentan pérdidas.

En este segundo trimestre de 2012 se equiparan por primera vez, en esta crisis, los ritmos de destrucción de empleo tanto públicos como privados. El sector privado destruye empleo de manera interanual en todas las CCAA, excepto en Murcia (1,4%; +5.000) y Aragón (1,1%; +3.500). Por otro lado, el sector público crea empleo de manera interanual en cinco de ellas. Sin embargo, ya se está apreciando de una forma clara el ajuste en el empleo del sector público como consecuencia de las medidas adoptadas por las CCAA para

el cumplimiento del déficit. Entre las comunidades en las que su sector público crea empleo destaca La Rioja, con un crecimiento del 14% interanual, lo que supone 2.400 asalariados públicos más en un año. A ésta, le siguen **Asturias**, con un 6% y una creación de 4.700 empleos, **Aragón** (1,4%; +1.400), **Cataluña** (0,9%; +3.600) y **País Vasco**, con el 0,7% y 1.000 empleos.

El segundo trimestre de 2012 ha cerrado **con una destrucción de empleo y con un aumento de la población activa**. De hecho, se esperaba una creación de empleo durante este trimestre y debido al aumento de la población activa el número de parados ha aumentado, dejando el agregado más deteriorado si cabe en un trimestre estacionalmente favorable para el empleo. La cifra se sitúa muy cercana a los 5,7 millones de desempleados en concreto **5.693.100 parados**. Esto supone un incremento de 3,9 millones desde que comenzó la crisis, y de 859,4 mil parados más en el último año. La destrucción de empleo respecto al trimestre precedente (-15.900), junto con el aumento en el número de activos (37.600), ha provocado que el número de parados aumentase en 53.500 mil, manteniendo **la tasa de paro, por encima de la barrera psicológica del 24%, concretamente en el 24,63%**.

Si se analiza el mercado laboral de algunas de estas comunidades, vuelve a ser preocupante y alarmante, la situación existente en **dos de las 17 comunidades españolas. Así, Andalucía y Extremadura no sólo son responsables de un tercio del incremento del paro, sino que sólo estas dos comunidades copan los primeros puestos en términos de Dentro del desempleo, los que llevan más de un año en dicha situación (paro de larga duración o desempleo estructural) han aumentado su peso sobre el total de parados en el 52,2% en el IITR12 (era del 50,05% en el ITR12)**. En este trimestre, **únicamente C. La Mancha y La Rioja, son las comunidades que ven reducir el peso de los desempleados que llevan más de un año buscando empleo sobre el total de parados. Sin embargo, las comunidades donde más se ha incrementado dicho peso respecto al trimestre precedente son Navarra (47,3%), con un aumento en tan sólo un trimestre de 4.100 parados que llevan más de un año buscando empleo, Cantabria (51,6%; +1.500) y Madrid (53%; +39.700). Lidera el ranking del peso de los parados de larga duración sobre el total de parados C. Valenciana con un 55,3%, seguida de Canarias (54,1%), Andalucía (53,6%), Cataluña (53,2%) y Madrid y Extremadura (53% ambas), Todas ellas con un porcentaje de parados que llevan más de un año buscando un empleo sin éxito por encima de la media nacional (52,2%)**.

La actual crisis económica española está teniendo uno de sus puntos fuertes este año 2012, y no estamos hablando de los registros que está dejando en cuento al mercado laboral se refiere, sino que después de cinco años de crisis económica y laboral, es difícil vislumbrar con algo de certeza donde estará el final del túnel.

En una situación delicada para el empleo como la actual, uno de los colectivos que se ve más perjudicado es el de los trabajadores mayores de 55 años. **La tasa de paro para estos trabajadores no ha dejado de aumentar desde el inicio de la crisis (IIITR07) alcanzando el 16,82%, cuando al inicio de la actual crisis era tan solo de 5,47%**. Por otro lado, la tasa de empleo para trabajadores mayores de 55 años (18,72%) venía aumentando interanualmente hasta finales de 2008, para más tarde encadenar dos años seguidos con variaciones interanuales negativas, coincidiendo con los años más devastadores de la crisis (2009 y 2010).

En cuanto a la distribución de los parados mayores de 55 años en el segundo trimestre de este año, el agregado se sitúa cercano de la barrera del medio millón de desempleados, cifra que prácticamente no ha dejado de incrementarse desde el inicio de la crisis. En concreto **el número de parados mayores de 55 años alcanza los 495,7 mil personas, mientras que al inicio de la crisis únicamente era de 130 mil (un 283,7% más)**. Pero el dato más preocupante, si cabe, de la situación de los desempleados mayores de 55 años es, que **dos tercios**

del conjunto total de desempleados para este colectivo, lleva sin encontrar empleo más de un año.

El perfil del desempleado mayor de 55 años es de un varón con un nivel de formación alcanzado bajo y que lleva más de un año buscando empleo sin tener éxito.

En cuanto a las comunidades autónomas, **las que presentan peores datos de tasa de desempleo de trabajadores mayores de 55 años son Extremadura y Andalucía** (ambas con 27%), 10,2 p.p. por encima de la media nacional (16,8%). A estas dos le siguen Canarias (21,9%), C. La Mancha (20,3%), Murcia (19,8%) y C. Valenciana (18,8%), todas ellas por encima de la media del conjunto nacional.

Las comunidades con mayor tasa de empleo para mayores de 55 años son I. Baleares (25,4%), Madrid (23,7%) y Cataluña (21%). A estas comunidades le siguen Navarra (20,9%), Canarias (20,3%), Aragón (20,1%), Cantabria (19,8%) y País Vasco (19%).

A excepción del periodo comprendido entre el IITR09 y el IITR10, considerado uno de los peores periodos de nuestra crisis, el colectivo mayor de 55 años no ha parado de crear empleo, debido entre otras causas al incremento de efectivos a la búsqueda activa de empleo ante la necesidad de obtener ingresos familiares. **Después de 5 años de crisis económica, son siete las CCAA que destruyen empleo de forma interanual para este grupo de personas. Entre ellas destacan Andalucía, Extremadura y La Rioja.** Andalucía destruye empleo en el IITR12 a un ritmo del -4,3% (-13,5 mil personas en tan solo un año), mientras que al inicio de la crisis creaba empleo a un ritmo del 9,4%.

2. Evolución del empleo

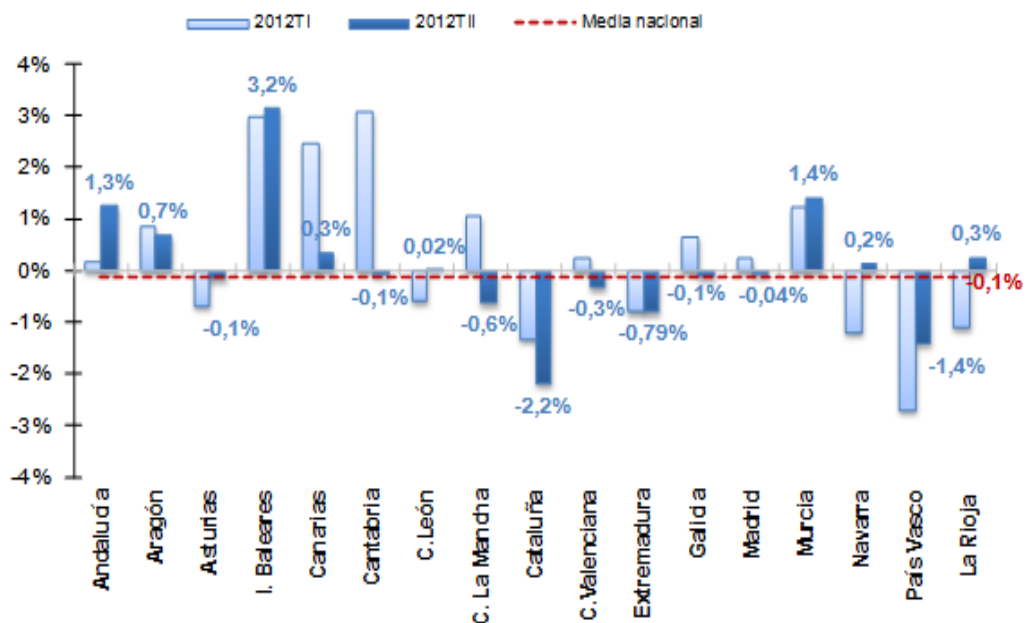
2.1. Población activa

La población activa se desmarca este trimestre de la tendencia de estancamiento que venía acumulando el pasado trimestre y como apuntaban nuestras previsiones, este trimestre aumenta su agregado. En concreto, la población activa ha presentado un aumento en su cifra de 37.600 personas respecto al trimestre anterior (+0,16%). Por el contrario, de manera interanual, en este primer trimestre de 2012 **se han perdido efectivos laborales a un ritmo del -0,11% y se frena, así, con la tendencia natural de aumento de la población activa, como ya ocurriese en el cuarto trimestre de 2011.** En concreto, se han perdido 26.600 efectivos respecto al segundo trimestre de 2011, lo que sitúa el agregado total en los 23.110.400 de activos.

Con la caída interanual de la población activa a nivel nacional, en este segundo trimestre son nueve las CCAA que registraron pérdidas de efectivos laborales respecto al mismo periodo del año anterior (Asturias, Cantabria, C. La Mancha, Cataluña, C. Valenciana, Extremadura, Galicia, Madrid y País Vasco), mientras que únicamente C. León, Navarra y La Rioja han pasado de presentar variaciones negativas en el ITR12, a positivas en este trimestre. En concreto la comunidad autónoma de C. León pasa de registrar una caída interanual del -0,6% (-6.900) a un crecimiento del 0,02% (+200), Navarra pasa del -1,2% (-3.700) a un crecimiento del 0,2% (+500) y La Rioja del -1,1% (-1.700) al 0,3% (+400).

En las comunidades de Cataluña y Extremadura se vuelve a intensificar el denominado “efecto desánimo” debido a que presentan variaciones interanuales negativas a un mayor ritmo que en el trimestre anterior como ya sucediera el pasado trimestre. Es significativa la situación de Extremadura, ya que acumula cinco trimestres consecutivos experimentando el desánimo de la población que busca activamente un empleo en la comunidad.

Gráfico 1. Variación interanual de la población activa por CCAA

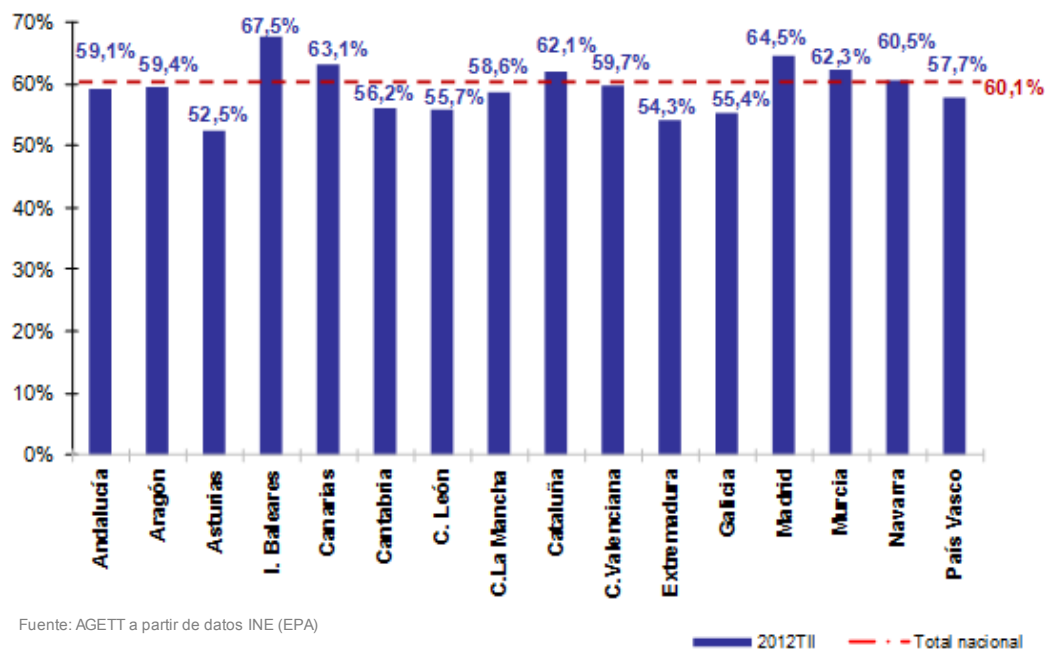


Fuente: AGETT a partir de datos INE (EPA)

Respecto al trimestre precedente, el número de personas disponibles y en edad para trabajar aumenta en 37.600 efectivos. Este aumento, deja el agregado en niveles de finales del año 2010 (IVTR10), rompiendo ligeramente con la senda de estancamiento que se ha venido generalizando en muchos trimestres precedentes, donde los efectivos laborales mantenían sus expectativas ante la posibilidad de encontrar un empleo. Sin embargo, a pesar de la tónica nacional, las CCAA de Andalucía (0,2%), Aragón (1,1%), Asturias (2%) I. Baleares (4,6%), C. León (1,2%), Madrid (0,5%) Murcia (0,2%), Navarra (1%) País Vasco (0,3%) y La Rioja (0,8%), muestran crecimientos positivos en el total de activos respecto al primer trimestre de 2012.

Por primera vez desde el IIITR11 la tasa de actividad se sitúa por encima del 60%, alcanzando en este segundo trimestre de 2012 el 60,08%. Esto supone una tasa idéntica a la del tercer trimestre de 2010 y se convierte en la octava vez que la tasa de actividad supera el 60% desde el inicio de la crisis (IIITR07).

Gráfico 2. Tasa de actividad por CCAA (IITR12)

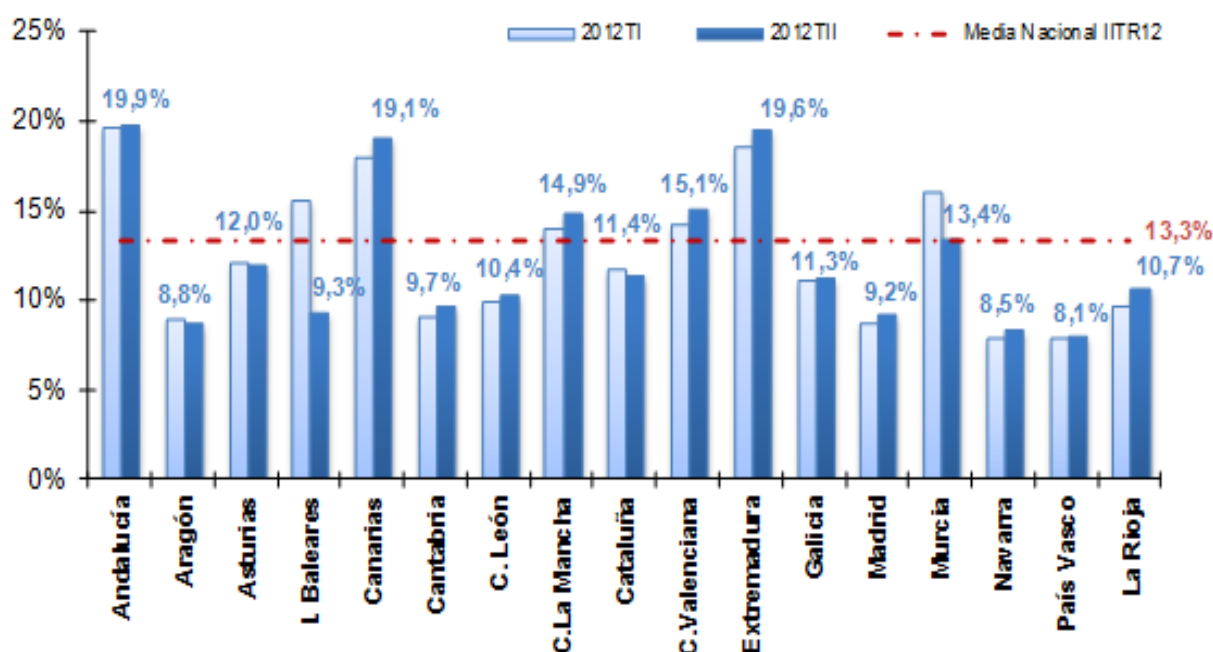


En total, hay 6 comunidades que presentan una tasa de actividad por encima de la media (I. Baleares, Canarias, Cataluña, Madrid, Murcia y Navarra). La comunidad con una menor tasa de actividad continúa siendo Asturias (52,5%), donde la mitad de la población asturiana que legalmente puede trabajar, no busca activamente un empleo.

2.2. Hogares

El número de hogares en el que todos sus miembros activos están parados vuelve a alcanzar un nuevo record con más de 1,74 millones, lo que corresponde al 13,3% del total de hogares españoles con al menos un activo. Es decir, en 13 de cada 100 hogares en el que hay al menos un activo, ya no se perciben rentas del trabajo. Ya son 1,36 millones de hogares más en esta tesitura desde que comenzó la crisis (IIITR07). Una tendencia que, aunque durante el segundo trimestre de 2010 mostró un ligero síntoma de atenuación, durante el final de 2011, y sobre todo, en estos dos primeros trimestres de 2012, vuelve aumentar el agregado y pone de manifiesto la delicada situación que están atravesando los hogares españoles dada la escasez de entrada de ingresos en el conjunto del hogar. Si incluimos aquellos hogares donde al menos la mitad de los activos están en paro, esta cifra supera los 3,8 millones de hogares (3.869.465), que supone un 29,7% del total de hogares con al menos un activo (2,68 millones de hogares más en esta situación desde que comenzó la crisis).

Gráfico 3. Porcentaje de hogares con todos sus activos en paro por CCAA



Fuente: AGETT a partir de datos INE (EPA)

Andalucía, Canarias, C. La Mancha, C. Valenciana, Extremadura y Murcia son las comunidades que, en este trimestre, presentan un porcentaje de hogares con todos sus miembros activos en paro superior al del conjunto nacional. La región con un mayor porcentaje de hogares en esta circunstancia es Andalucía, que sitúa su tasa en 19,9%. En el otro extremo se sitúan País Vasco (8,1%) y Navarra (8,5%), ambas muy alejadas de la media nacional de porcentaje de hogares con todos sus activos en paro (13,3%). En este segundo trimestre, doce CCAA empeoran su situación respecto al trimestre anterior, especialmente en regiones como Canarias, C. La Mancha, C. Valencia y Extremadura, donde estos hogares se incrementan a un mayor ritmo que en el resto de comunidades.

2.3. Ocupados

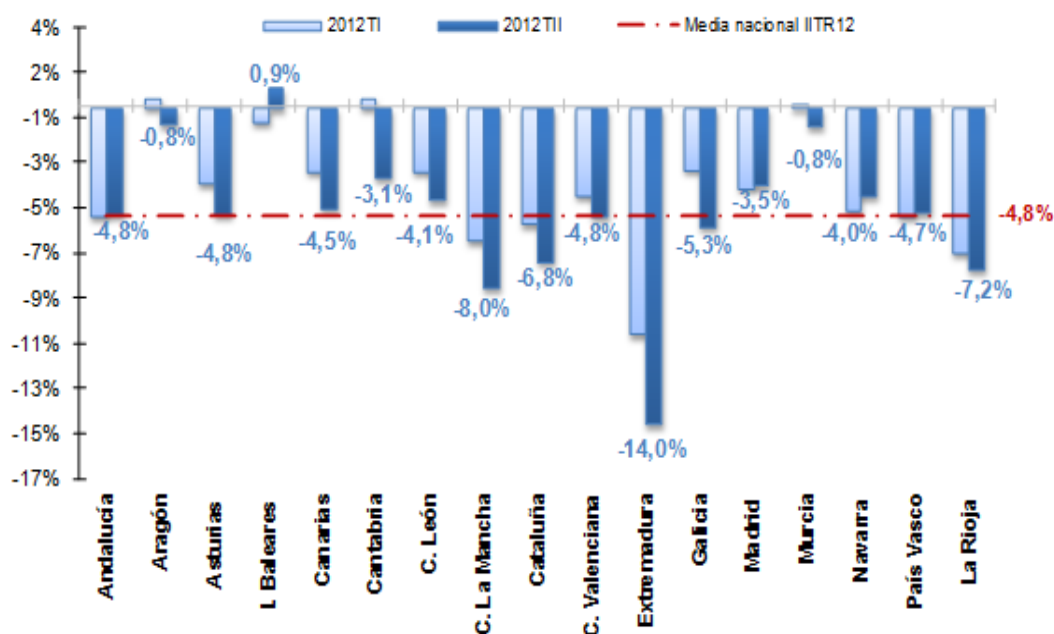
Desde que comenzó la crisis, en el conjunto nacional se han destruido más de 3 millones de empleos netos. En el segundo trimestre del año 2012 se han destruido 885,7 mil empleos (-4,8%) respecto al mismo periodo del año anterior, lo que supone el 28,9% del total del empleo perdido desde que comenzó la crisis.

Igualmente, respecto al trimestre precedente se vuelve a destruir empleo, como ya sucediera en el ITR12. En concreto se han destruido 15.900 empleos (-0,1%), lo que supone la decimoquinta destrucción de empleo intertrimestral desde que comenzó la crisis. Si se observa la serie con ajuste estacional, ésta muestra una caída de 175,9 mil empleos intertrimestral en el IITR12, una cifra de destrucción de empleo que se asemeja al peor año de la crisis vivido en 2009. Por tanto, no sólo se frena la tendencia de recuperación del mercado laboral sino que se intensifican aún más si caben los peores datos.

Cinco de las diecisiete CCAA destruyen empleo a ritmos interanuales superiores al del conjunto nacional (-4,8%; -885.700). Son C. La Mancha, Cataluña, Extremadura, Galicia y La Rioja.

Son especialmente relevantes los casos de Extremadura, I. Baleares, y Cantabria. Extremadura aumenta su tasa de destrucción de empleo 4 p.p., situándola en el -14% (-53.400 empleos destruidos). I. Baleares, por su parte es la única comunidad que crea empleo este trimestre, pasando de destruir empleo al -0,7% (-2.800) a crearlo al 0,9% (+4.100). Mientras, Cantabria pasa de crear empleo a ritmos del 0,4% (+900), a destruir empleo a un ritmo del 3,1% (-7.400 empleos destruidos).

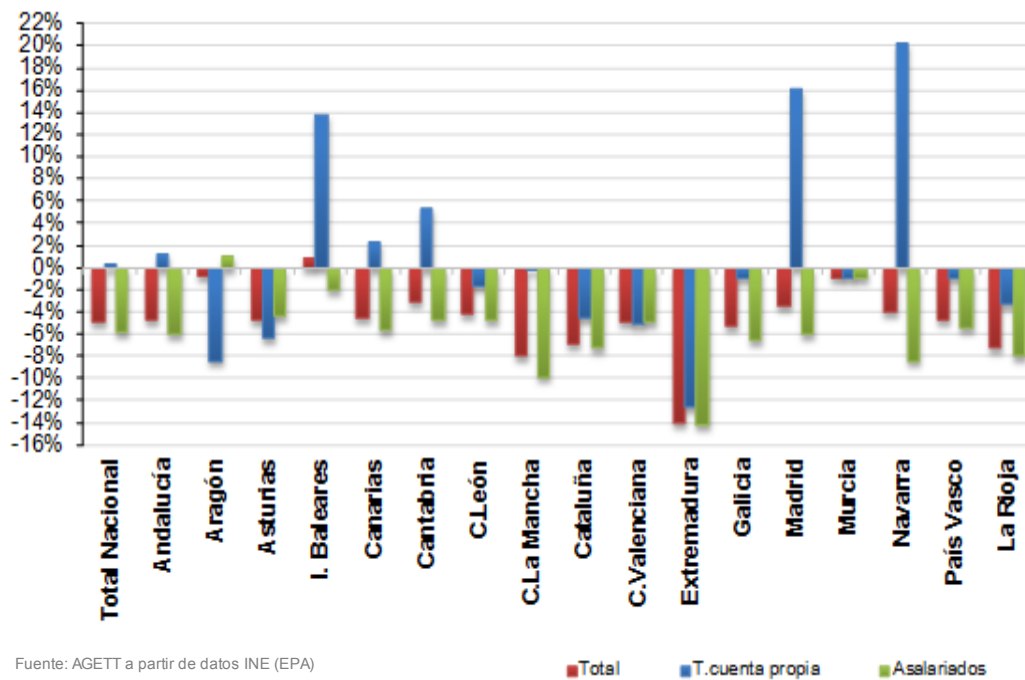
Gráfico 4. Variación interanual de la ocupación por CCAA (IITR12)



Fuente: AGETT a partir de datos INE (EPA)

Si se analizan los ocupados según situación profesional, se observa que después de dos años, es el colectivo por cuenta ajena el que más ha sufrido el ajuste en la mayoría de las CCAA. **En 13 comunidades el ritmo de ajuste del empleo asalariado es mayor que el de por cuenta propia.** Únicamente Aragón crea empleo por cuenta ajena, siendo la tercera creación de empleo asalariado de manera consecutiva para esta comunidad.

Gráfico 5. Var. interanual de los ocupados por situación profesional por CCAA (IITR12)



Como se observa en el gráfico 5, la destrucción de empleo neto se debe únicamente al empleo asalariado (trabajadores por cuenta ajena) gracias al notable ascenso que ha mostrado el empleo por cuenta propia en regiones como I. Baleares, Madrid o Navarra. Estas CCAA son responsables, por tanto, de la creación de empleo autónomo, ya que aglutinan el 78% del total de la creación de este tipo de empleo. Hay que destacar por tanto, que **a nivel nacional es el primer trimestre, después de dieciséis consecutivos en el que se destruía empleo autónomo, que presenta una creación de empleo de manera interanual, mientras que es el decimosexto trimestre en el que se pierde empleo asalariado.**

La destrucción de empleo autónomo, por tanto, frena su ritmo de caída respecto al trimestre precedente. Así, pasa de una tasa del -0,3% ia en el ITR12 al 0,3% ia en el IITR12, **creando un total de 10.100 empleos netos de trabajadores por cuenta propia en este último año para el total nacional.**

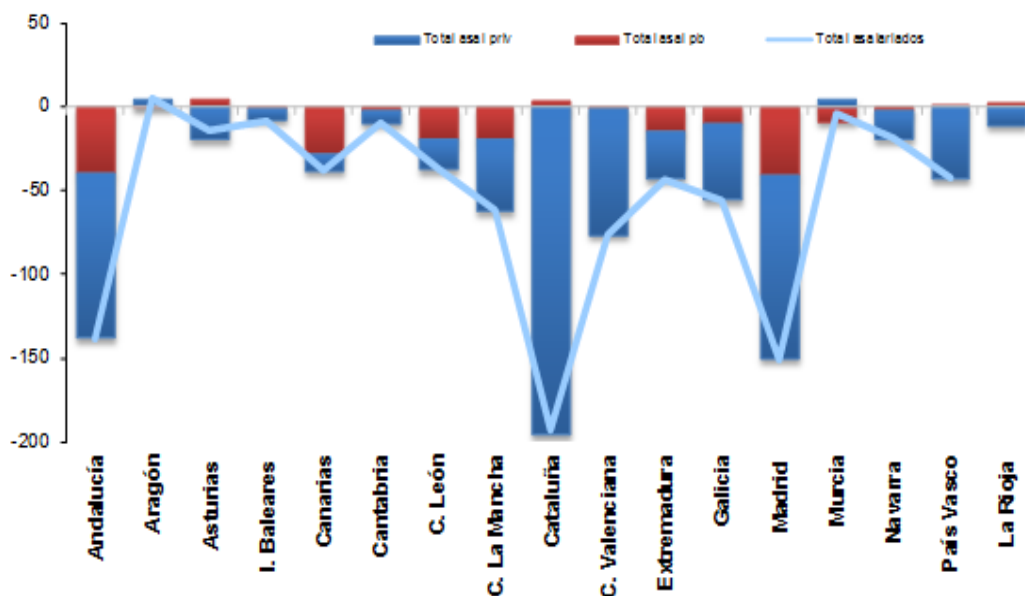
Navarra lidera el ranking de creación interanual de empleo autónomo con una tasa del 20,3% y 8.500 autónomos más, **seguida de Madrid (16,2%; +52.000), I. Baleares (13,9%; +12.200), Cantabria (5,4%; +2.000), Canarias (2,4%; +2.600) y Andalucía (1,2%; +5.800).**

Respecto al empleo asalariado, únicamente Aragón (1,1%; +4.900) presenta una creación interanual de este tipo de empleo, mientras todas las demás presentan pérdidas. Destacan Extremadura (-14,3%; -43.500), C. La Mancha (-9,8%; -61.800), Navarra (-8,4%; -19.200), La Rioja (-7,9%; -8.300), Cataluña (-7,3%; -192.400), Galicia (-6,5%; -55.500), Andalucía (-6%; -138.400) y Madrid (-5,9%; -150.600), en las que se pierde empleo asalariado a un mayor ritmo del que lo hace el conjunto nacional (-5,9%). El empleo asalariado perdido en estas comunidades supone el 74,8% del total de los 895,1 mil perdidos en este trimestre, en todo el país.

En este segundo trimestre de 2012 se equiparan por primera vez, en esta crisis, los ritmos de destrucción de empleo tanto públicos como privados. El sector privado destruye empleo de manera interanual en todas las CCAA, excepto en Murcia (1,4%; +5.000) y Aragón (1,1%; +3.500). En el pasado trimestre, la tasa interanual de destrucción de empleo del sector privado en el conjunto nacional era del -5,3% y en este trimestre se sitúa en el -6% (-718.800 empleos destruidos).

Por otro lado, el sector público crea empleo de manera interanual en cinco de ellas. Sin embargo, ya se está apreciando de una forma clara el ajuste en el empleo del sector público como consecuencia de las medidas adoptadas por las CCAA para el cumplimiento del déficit. Para el total del conjunto nacional este trimestre destruye empleo público a un ritmo del -5,5% (-176.400 empleos destruidos). Entre las comunidades en las que su sector público crea empleo destaca La Rioja, con un crecimiento del 14% interanual, lo que supone 2.400 asalariados públicos más en un año. A ésta, le siguen Asturias, con un 6% y una creación de 4.700 empleos, Aragón (1,4%; +1.400), Cataluña (0,9%; +3.600) y País Vasco, con el 0,7% y 1.000 empleos.

Gráfico 6. Variación interanual de los asalariados por CCAA (IITR12; miles)



Fuente: AGETT a partir de datos INE (EPA)

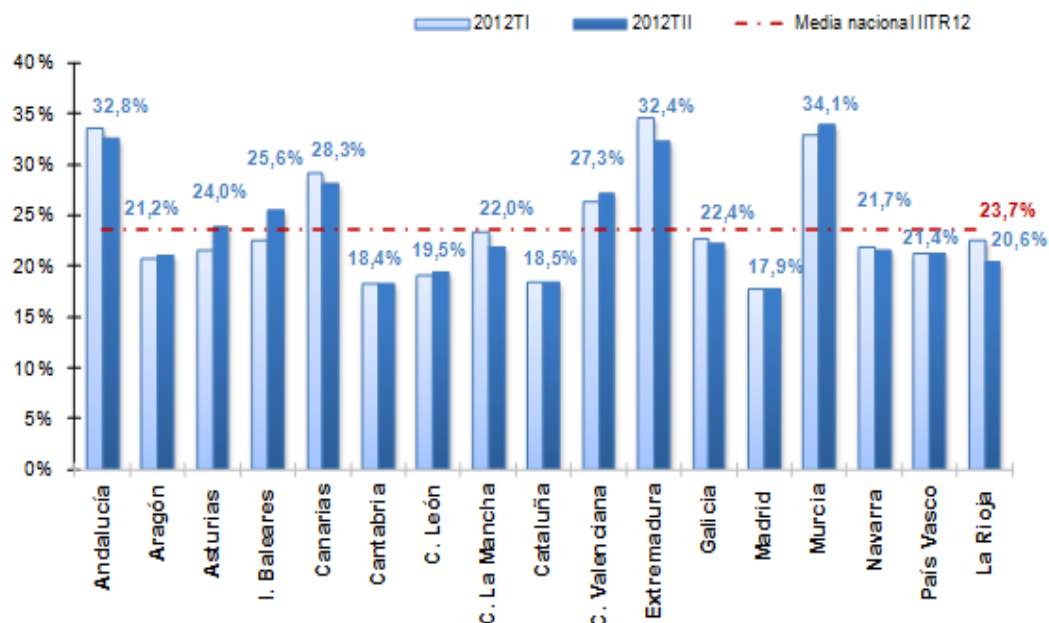
2.4. Temporalidad

La tasa de temporalidad española volvió a disminuir en el IITR12, en concreto la caída ha sido de 0,1 p.p.. Dicha tasa se sitúa en este trimestre en el **23,7%** para el total del conjunto nacional. Es decir, **casi uno de cada cuatro asalariados que hay en la actualidad tiene una relación contractual temporal con la empresa.**

Dicha tasa disminuye en todas las comunidades autónomas excepto en siete de ellas (Aragón, Asturias, I. Baleares, C. León, C. Valenciana, Murcia y País Vasco). **Son siete las comunidades que tienen una tasa de temporalidad superior a la media nacional.** Estos son los casos de Andalucía, Asturias, I. Baleares, Canarias, C. Valenciana, Extremadura y Murcia que presentan una tasa de temporalidad superior al 24%. **Murcia lidera el ranking con una tasa de 34,1%**, seguida de la **Andalucía (32,8%)** y **Extremadura (32,4%)**. **Las comunidades con una menor proporción de asalariados temporales son Madrid (17,9%), Cantabria (18,4%), Cataluña (18,5%)** y **C. León (19,5%)**. Todas ellas con tasas inferiores al 20%.

Las CCAA que más han disminuido la tasa de temporalidad respecto al trimestre anterior han sido **Extremadura (-2,2 p.p.)**, **La Rioja (-2,1 p.p.)**, **C. La Mancha (-1,5 p.p.)** y **Andalucía y Canarias (ambas con -1 p.p.)**.

Gráfico 7. Tasa de temporalidad por CCAA

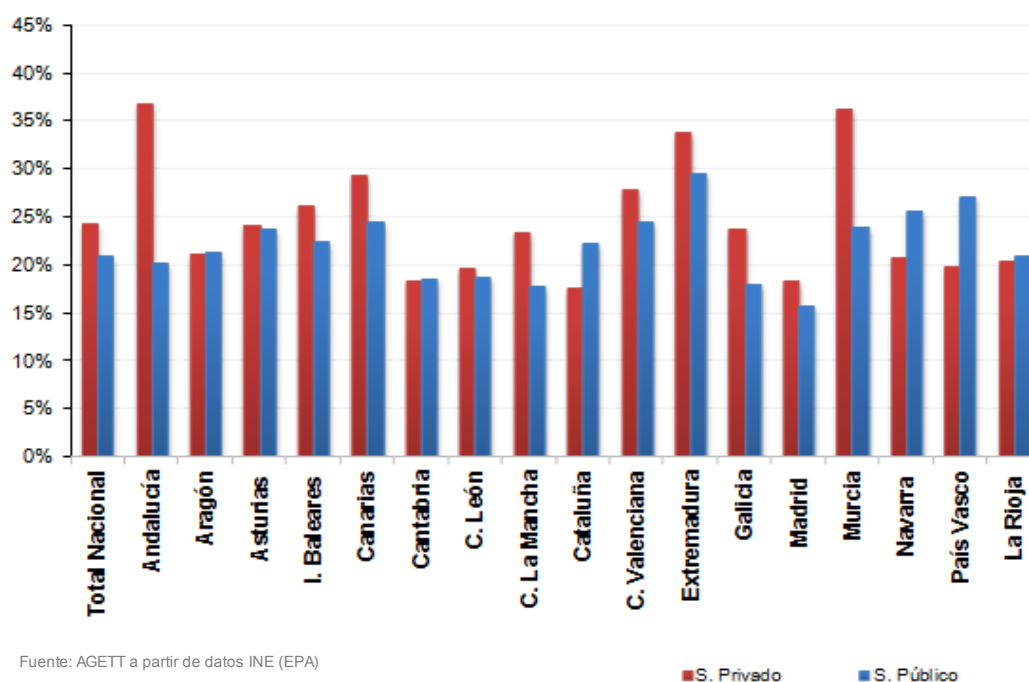


Fuente: AGETT a partir de datos INE (EPA)

En el IITR12 la tasa de temporalidad del sector privado (24,4%) se vuelve a situar por encima de la del sector público (20,9%) por undécimo trimestre consecutivo. Así, mientras la tasa de temporalidad del sector privado aumenta en 0,2 puntos porcentuales respecto al trimestre anterior, el sector público disminuye en 1,3 puntos porcentuales. Ahora mismo la brecha entre ambas se sitúa en 3,4 p.p., mientras que cuando comenzó la crisis dicha distancia era de 6,8 p.p..

No obstante, en este trimestre hay seis comunidades en las que la tasa de temporalidad del sector público supera a la del sector privado. Destaca el caso de País Vasco (donde la diferencia entre ambos sectores dista en 7,3 p.p.), seguida de Navarra (4,9 p.p.), Cataluña (4,5 p.p.). A las mencionadas anteriormente, se suman en este trimestre, las comunidades de La Rioja (0,6 p.p.), Aragón (0,3 p.p.) y Cantabria (0,3 p.p.). En el caso opuesto, es decir, las CCAA con una tasa de temporalidad pública inferior a la privada, es significativa la situación de Andalucía, donde la diferencia se sitúa en 16,6 p.p. siendo, junto con Murcia (12,4 p.p.), la única superior a los dos dígitos.

Gráfico 8. Tasa de temporalidad por CCAA y sector público vs privado (IITR12)



En el colectivo femenino, es relevante que sea el decimoséptimo trimestre consecutivo en el que la temporalidad pública es mayor que la privada y, igual que lo que sucedía en el trimestre anterior (2,6 p.p. IVTR11 frente a 1,2 p.p. ITR12), este trimestre vuelve a reducirse la distancia (1,2 p.p. ITR12 frente a 0,5 p.p. IITR12). En el IITR12 la tasa de temporalidad pública para este colectivo es de 24,7% y 25,2% la del privado.

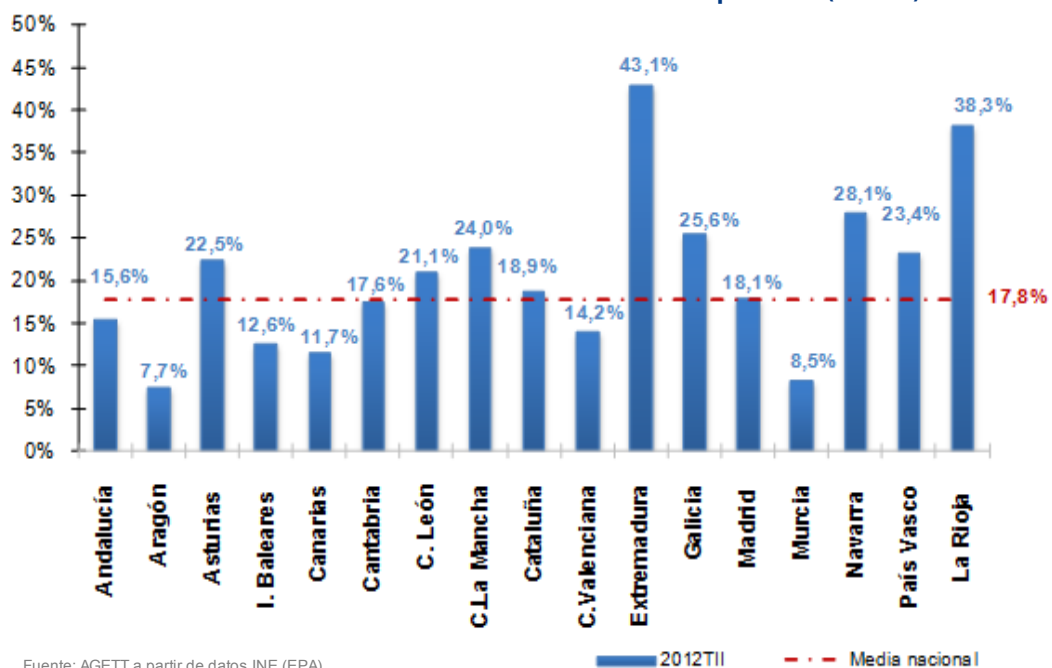
En el caso de los varones, la diferencia entre la temporalidad del sector privado y la del sector público aumenta respecto al trimestre anterior. En este trimestre se aumenta la distancia en un 1,2 puntos (el trimestre anterior la distancia era de 6,2 p.p. y este trimestre de 7,4 p.p.) respecto al trimestre anterior, situándose la del sector privado en el 23,7% y la del sector público en el 16,3%.

3. Evolución del desempleo

El segundo trimestre de 2012 ha cerrado **con una destrucción de empleo y con un aumento de la población activa**. De hecho, se esperaba una creación de empleo durante este trimestre y debido al aumento de la población activa el número de parados ha aumentado, dejando el agregado más deteriorado si cabe en un trimestre estacionalmente favorable para el empleo. La cifra se sitúa muy cercana a los 5,7 millones de desempleados en concreto **5.693.100 parados**. Esto supone un incremento de 3,9 millones desde que comenzó la crisis, y de 859,4 mil parados más en el último año. La destrucción de empleo respecto al trimestre precedente (-15.900), junto con el aumento en el número de activos (37.600), ha provocado que el número de parados aumentase en 53.500 mil, manteniendo **la tasa de paro, por encima de la barrera psicológica del 24%, concretamente en el 24,63%**.

En el último año el desempleo ha crecido a un ritmo del 17,8% (+859,4 mil desempleados), el mayor incremento desde el 2009. Del mismo modo, respecto al trimestre precedente, el ritmo pasa a ser del 1% (+53.500 desempleados).

Gráfico 9. Variación interanual del número de parados (IITR12)



Todas las CCAA ven crecer el número de parados respecto al mismo trimestre del año anterior. Entre las comunidades en la que más crece el total de desempleados destacan Extremadura, con un aumento del 43,1% (+49.500), La Rioja con un incremento del 38,3% (+9.800) y Navarra (28,1%; +11.200).

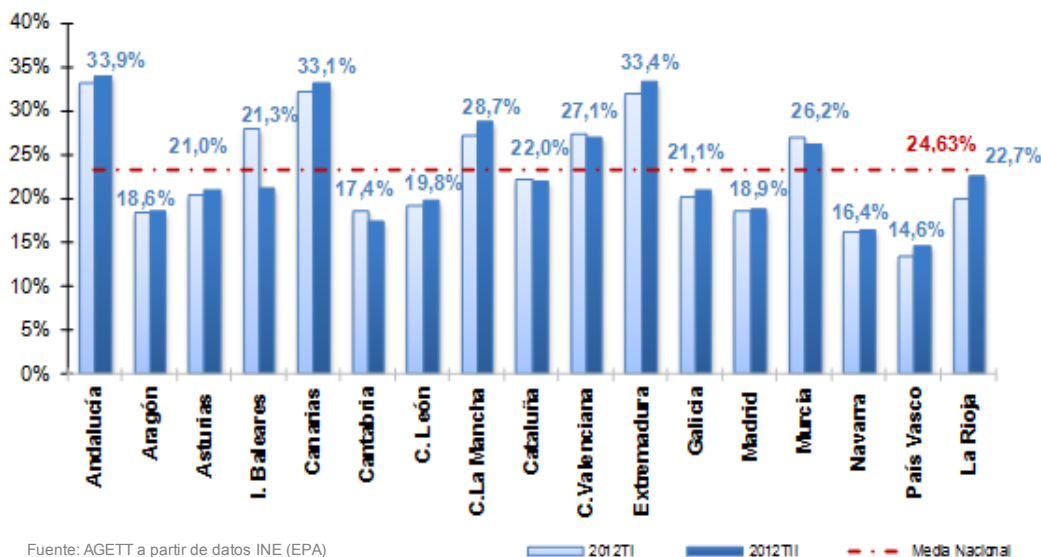
No obstante, **las comunidades que más ven aumentar el agregado total de desempleados en este último año son Andalucía (+184.000)**, seguida de **Cataluña (+130.700)**, **Madrid (+98.400)** y **C. Valenciana (+84.200 parados)**. Sólo estas cuatro comunidades **son responsables del 58,4% del total del aumento del número de parados**.

Si se analiza el mercado laboral de algunas de estas comunidades, vuelve a ser preocupante y alarmante, la situación existente en **dos de las 17 comunidades españolas**. Así, **Andalucía y Extremadura no sólo son responsables de un tercio del incremento del paro, sino que sólo estas dos comunidades copan los primeros puestos en términos de malos registros en materia de indicadores laborales**. Si nos fijamos en cada una, la comunidad andaluza es, una vez más, la que presenta la tasa de paro más alta (33,9%), seguida de Extremadura (33,4%). La comunidad extremeña, por su parte, destruye empleo interanual al 14%, más de tres veces superior a la media nacional y ambas poseen tasas de temporalidad muy elevadas (Andalucía 32,8% y Extremadura 32,4%). Difícil situación por la que están atravesando algunas de nuestras comunidades con registros muy deteriorados y que precisan de una respuesta inmediata de los mecanismos que ha puesto en marcha el ejecutivo para poder dar vuelta a la situación.

El aumento de la tasa de paro producida en el segundo trimestre se ha hecho más notable y preocupante siendo el segundo trimestre un mes de favorable estacionalidad, y se sitúa, en un nuevo y terrible máximo histórico del 24,63% de la población activa, con casi 5,7 millones de parados en nuestro país. Es decir, **uno de cada cuatro españoles que quieren y pueden trabajar, se encuentra en situación desempleo**.

En el segundo trimestre de 2012, todas las comunidades aumentan su tasa de paro respecto al trimestre precedente. La comunidad que más incrementa su tasa de desempleo es **La Rioja con un aumento de 2,7 p.p., y alcanza una tasa de paro del 22,7%**. A esta comunidad le sigue **C. La Mancha con un aumento de 1,5 p.p., y una tasa del 28,7%**; **Extremadura con un aumento de 1,3 p.p. y una tasa del 33,4%**, y **País Vasco, que con un aumento de 1 p.p. sitúa su tasa en el 14,6%**.

Gráfico 10. Tasa de paro por CCAA (IITR12)

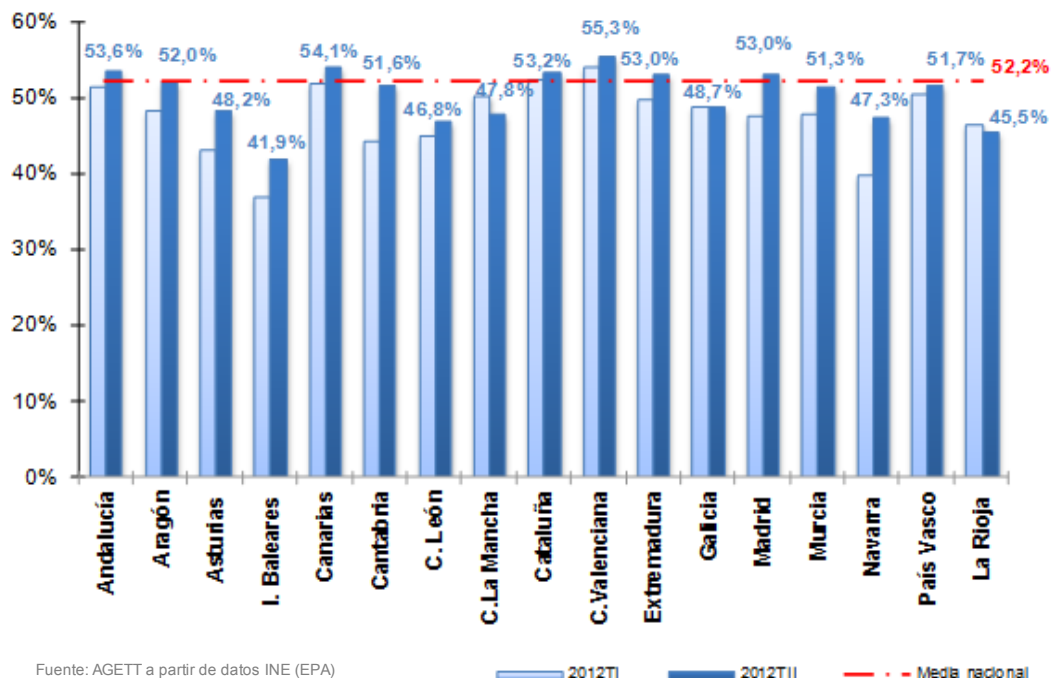


Andalucía, Canarias, C. La Mancha, C. Valenciana, Extremadura y Murcia son las comunidades que presentan una tasa de paro superior al conjunto nacional, tal y como ocurría en el trimestre anterior con la excepción de I. Baleares. Andalucía vuelve a ser la región que lidera la tasa de desempleo con un 33,9%, seguida de Extremadura (33,4%), Canarias (33,1%), C. La Mancha (28,7%) y C. Valenciana (27,1%). Por el contrario, es País Vasco la comunidad que tiene la menor tasa de paro, con un 14,6%.

Dentro del desempleo, los que llevan más de un año en dicha situación (paro de larga duración o desempleo estructural) han aumentado su peso sobre el total de parados en el IITR12 (era del 50,05% en el ITR12). Este colectivo ha pasado de tener 393.200 efectivos al inicio de la crisis, a situarse por encima de la barrera de los 2,9 millones (2.974.400) en el primer trimestre de este año, marcando un nuevo máximo histórico de la serie. Esto supone un incremento de más de 2,58 millones de personas en esta situación desde que comenzó la crisis (IIITR07).

En este trimestre, únicamente C. La Mancha y La Rioja, son las comunidades que ven reducir el peso de los desempleados que llevan más de un año buscando empleo sobre el total de parados. Sin embargo, las comunidades donde más se ha incrementado dicho peso respecto al trimestre precedente son Navarra (47,3%), con un aumento en tan sólo un trimestre de 4.100 parados que llevan más de un año buscando empleo, Cantabria (51,6%; +1.500) y Madrid (53%; +39.700). Lidera el ranking del peso de los parados de larga duración sobre el total de parados C. Valenciana con un 55,3%, seguida de Canarias (54,1%), Andalucía (53,6%), Cataluña (53,2%) y Madrid y Extremadura (53% ambas), Todas ellas con un porcentaje de parados que llevan más de un año buscando un empleo sin éxito por encima de la media nacional (52,2%).

Gráfico 11. Peso de los parados de larga duración por CCAA (IITR12)



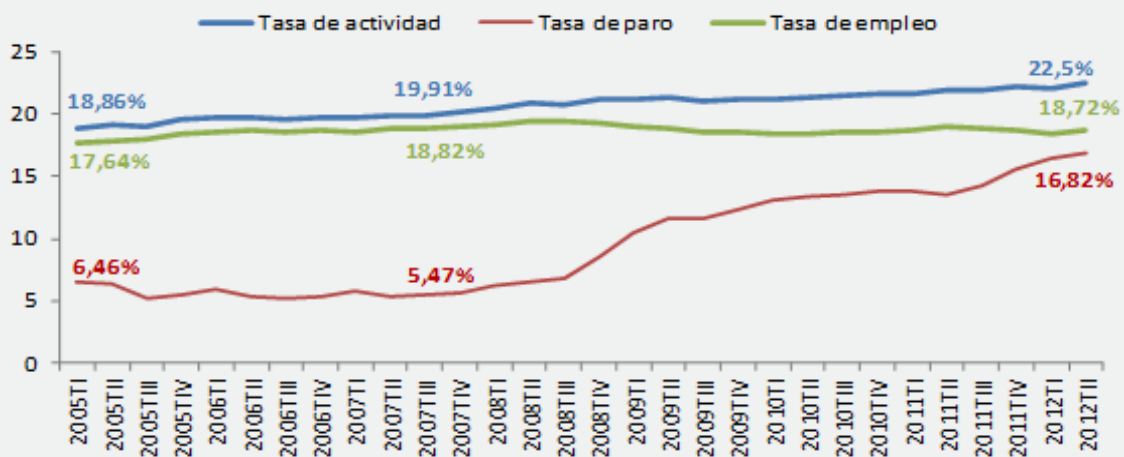
Situación laboral de los mayores de 55 años

La actual crisis económica española está teniendo uno de sus puntos fuertes este año 2012, y no estamos hablando de los registros que está dejando en cuenta al mercado laboral se refiere, sino que después de cinco años de crisis económica y laboral, es difícil vislumbrar con algo de certeza donde estará el final del túnel. Lejos de llegar al final de esta crisis económica, existen colectivos dentro de nuestro mercado laboral que se han visto afectados en mayor medida y por tanto, han experimentado un efecto directo sobre su economía familiar.

En una situación delicada para el empleo como la actual, uno de los colectivos que se ve más perjudicado es el de los trabajadores mayores de 55 años. La tasa de paro¹ para estos trabajadores no ha dejado de aumentar desde el inicio de la crisis (IIITR07) alcanzando el 16,82%, cuando al inicio de la actual crisis era tan solo de 5,47%. Esta es la cifra más alta de la serie desde que se tienen registros de ella (Gráfico 12). Además es 3,32 p.p. superior a la tasa del mismo período del año pasado.

Por otro lado, la tasa de empleo² para trabajadores mayores de 55 años (18,72%) venía aumentando interanualmente hasta finales de 2008, para más tarde encadenar dos años seguidos con variaciones interanuales negativas, coincidiendo con los años más devastadores de la crisis (2009 y 2010). El año 2011 pareció ser el punto de inflexión hacia una posible recuperación, lo que se tradujo en un aumento de la tasa de empleo para este colectivo, aunque después del espejismo de 2011, en este año 2012 ha vuelto a presentar variaciones negativas respecto al mismo periodo del año anterior. Asimismo, la tasa de actividad³ (22,5%) presenta la el dato más elevado desde finales de 1987 (IVTR), lo que refleja la necesidad de salida al mercado laboral de este colectivo ante la falta de ingresos familiares.

Gráfico 12. Indicadores laborales para los mayores de 55 años



Fuente: AGETT a partir de datos INE (EPA)

1 Tasas de paro: Porcentaje de parados respecto de la población activa de cada grupo de edad

2 Tasa de empleo: Porcentaje de ocupados respecto de la población de cada grupo de edad

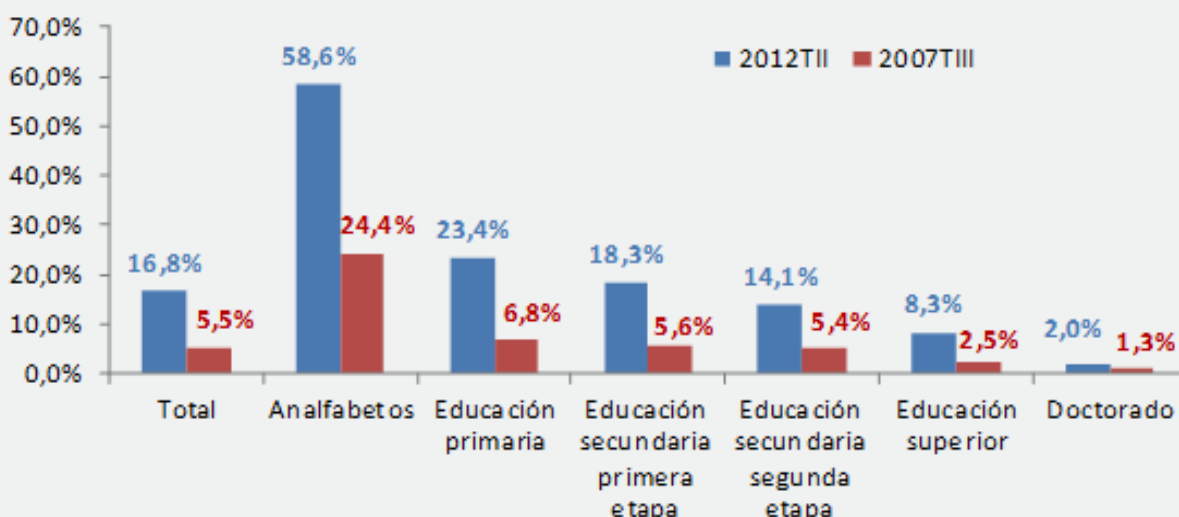
3 Tasas de actividad: Porcentaje de activos respecto de la población de cada grupo de edad

Por sexos este colectivo presenta importantes diferencias. La distancia entre la tasa de actividad masculina y femenina se sitúa en 11,46 p.p., aunque hay que decir que esta diferencia lleva reduciéndose considerablemente desde el inicio de la crisis cuando dicha distancia era de 16,36 p.p.. En concreto la tasa de actividad para el colectivo masculino es de 28,79% mientras que para el colectivo femenino es de 17,33%. Por otro lado, respecto a la tasa de paro para ambos colectivos es significativo que este es el primer trimestre después de ocho trimestres de manera consecutiva que la tasa de paro masculina (16,68%) es inferior a la femenina (17,01%).

En cuanto a la distribución de los parados mayores de 55 años en el segundo trimestre de este año, el agregado se sitúa cercano de la barrera del medio millón de desempleados, cifra que prácticamente no ha dejado de incrementarse desde el inicio de la crisis. En concreto el número de parados mayores de 55 años alcanza los 495,7 mil personas, mientras que al inicio de la crisis únicamente era de 130 mil (un 283,7% más). Por otro lado son los varones mayores de 55 años los que representan mayor peso de desempleados dentro de este colectivo. Así, los varones conforman el 57,3% (284,1 mil) frente al 42,7% (211,7 mil) del colectivo femenino.

Si atendemos al grado formativo que alcanza el colectivo de parados mayores de 55 años, es significativo que tanto la educación primaria como la secundaria representan el grueso de la formación que alcanza este colectivo, y dada la complicada situación por la que atraviesa nuestro mercado laboral, más difícil será la situación para aquellas personas con bajo nivel formativo y elevada edad en su empeño de volver a encontrar un trabajo. Sin duda el esfuerzo que se pide a la gente a la hora de formarse es aún más duro si hablamos de colectivos con mayores dificultades de inserción como puedan ser los mayores de 55 años. Pero los datos no engañan, y a mayor grado de formación alcanzado, menor tasa de paro. En concreto, el colectivo mayor de 55 años que posee estudios superiores presenta tan solo un 8,28% de tasa de paro y si tienen doctorado la tasa baja hasta el 1,95%. Por el contrario, las personas sin estudios mayores de 55 años presentan una tasa del 58,59% (Gráfico 13).

Gráfico 13. Tasa de paro por grado formativo alcanzado por los mayores de 55 años



Fuente: AGETT a partir de datos INE (EPA)

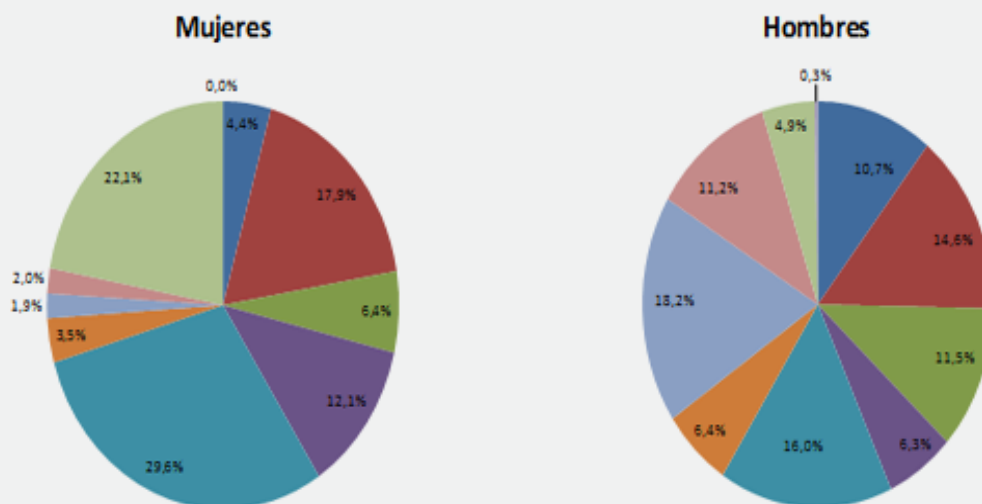
Pero el dato más preocupante, si cabe, de la situación de los desempleados mayores de 55 años es, que dos tercios del conjunto total de desempleados para este colectivo, lleva sin encontrar empleo más de un año. Es decir, el 66,9% de los parados mayores de 55 años son considerados parados de larga duración, con el consiguiente problema que reside en que el grado de empleabilidad de este colectivo es bajo, debido a factores como la falta de formación.

Por tanto podemos afirmar que el perfil del desempleado mayor de 55 años es de un varón con un nivel de formación alcanzado bajo y que lleva más de un año buscando empleo sin tener éxito.

En la otra cara de la moneda están los mayores de 55 años que sí se encuentran ocupados. En general se trata de trabajadores de los servicios de restauración, personales, protección y vendedores, aunque también varía según el sexo. Así, aunque el mayor grupo de mujeres ocupadas mayores de 55 se engloban dentro del grupo de “trabajadores de los servicios de restauración, personales, protección y vendedores” (29,6%), en el de los varones, la mayoría (18,15%) son artesanos o trabajadores de industrias manufactureras, construcción y minería.

Gráfico 14. Distribución de la población ocupada mayor de 55 años por tipo de ocupación

- 1 Directores y gerentes
- 2 Técnicos y profesionales científicos e intelectuales
- 3 Técnicos; profesionales de apoyo
- 4 Empleados contables, administrativos y otros empleados de oficina
- 5 Trabajadores de los servicios de restauración, personales, protección y vendedores
- 6 Trabajadores cualificados en el sector agrícola, ganadero, forestal y pesquero
- 7 Artesanos y trabajadores cualificados de las industrias manufactureras y la construcción
- 8 Operadores de instalaciones y maquinaria, y montadores
- 9 Ocupaciones elementales
- 0 Ocupaciones militares



Fuente: AGETT a partir de datos INE (EPA)

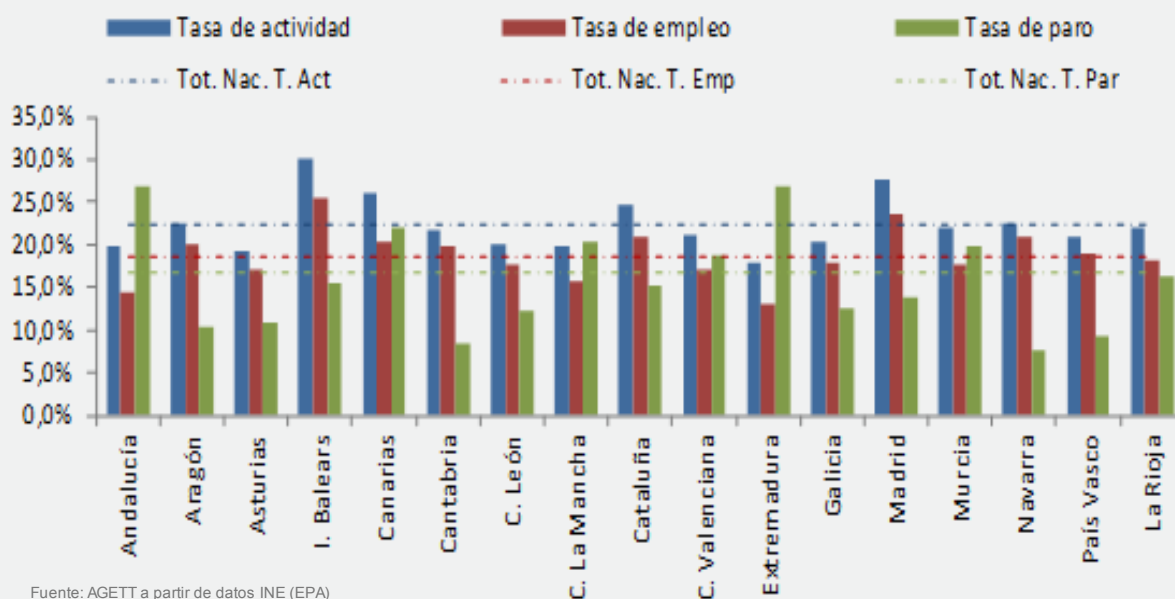
En cuanto a las comunidades autónomas (Gráfico 15), las que presentan peores datos de tasa de desempleo de trabajadores mayores de 55 años son Extremadura y Andalucía (ambas con 27%), 10,2 p.p. por encima de la media nacional (16,8%). A estas dos le siguen Canarias (21,9%), C. La Mancha (20,3%), Murcia (19,8%) y C. Valenciana (18,8%), todas ellas por encima de la media del conjunto nacional.

En el caso contrario se encuentra Navarra, con una tasa de paro para este grupo de trabajadores de sólo el 7,7%, seguida de Cantabria (8,3%) y País Vasco (9,4%), todas ellas por debajo del 10% de tasa de desempleo para este colectivo.

Las comunidades con mayor tasa de empleo para mayores de 55 años son I. Baleares (25,4%), Madrid (23,7%) y Cataluña (21%). A estas comunidades le siguen Navarra (20,9%), Canarias (20,3%), Aragón (20,1%), Cantabria (19,8%) y País Vasco (19%). En el caso de Canarias, a pesar de tener una de las mayores tasas de empleo del país, tiene una tasa de paro para mayores de 55 años (21,9%) superior a la media nacional.

Las comunidades que lideran la situación laboral de los mayores de 55 años, entendiendo ésta como aquellas comunidades en las que la tasa de actividad y empleo están por encima de la media y su tasa de paro por debajo, son: I. Baleares, Madrid, Cataluña y Navarra.

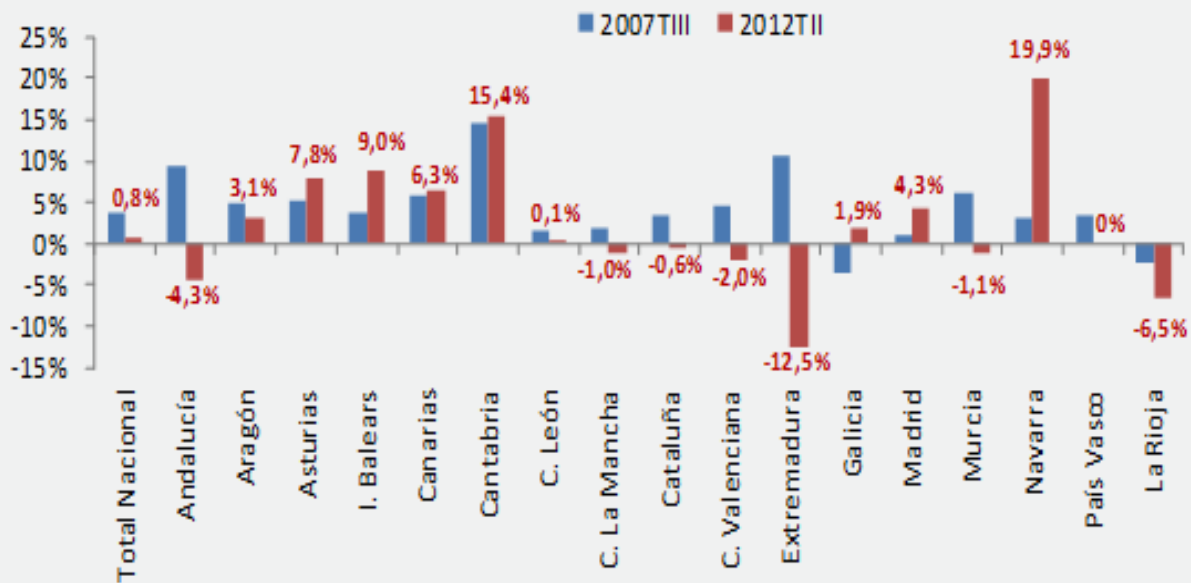
Gráfico 15. Indicadores para mayores de 55 años por CC. AA.



A excepción del periodo comprendido entre el IITR09 y el IITR10, considerado uno de los peores periodos de nuestra crisis, el colectivo mayor de 55 años no ha parado de crear empleo, debido entre otras causas al incremento de efectivos a la búsqueda activa de empleo ante la necesidad de obtener ingresos familiares. Como sucede en otros colectivos, el año 2011 parecía el punto de inflexión a la hora de emprender la recuperación pero únicamente fue un espejismo, ya que en media el año 2011 creaba empleo al ritmo del 3,3%, y este año 2012, tanto el primer trimestre (+0,7%) como este segundo trimestre (+0,8%), no son capaces de crear empleo a un ritmo superior al 1%.

Después de 5 años de crisis económica, son siete las CCAA que destruyen empleo de forma interanual para este grupo de personas. Entre ellas destacan Andalucía, Extremadura y La Rioja. Andalucía destruye empleo en el IITR12 a un ritmo del -4,3% (-13,5 mil personas en tan solo un año), mientras que al inicio de la crisis creaba empleo a un ritmo del 9,4%. Extremadura por su parte, destruye empleo a un ritmo del 12,5% (-5,9 mil personas en un año) cuando al inicio de la crisis creaba empleo para este colectivo a un ritmo del +10,7% ia. Por último, La Rioja es la única comunidad que al inicio de la crisis destruía empleo (-2,4%) de manera interanual y después de 5 años sigue destruyendo a un ritmo más elevado (-6,5%).

Cuadro 16. Evolución interanual del número de ocupados para mayores de 55 años por CC. AA



Fuente: AGETT a partir de datos INE (EPA)

Por el otro lado, destacan las comunidades de Navarra (19,9%), Cantabria (15,4%), I. Baleares (9%), Asturias (7,8%), Canarias (6,3%) y Madrid (4,3%) las cuales crean empleo a mayor ritmo que al inicio de la crisis. Galicia por su parte pasa de destruir empleo mayor de 55 años al inicio de la crisis (-3,5%) a crear empleo a un ritmo del 1,9% en este trimestre.

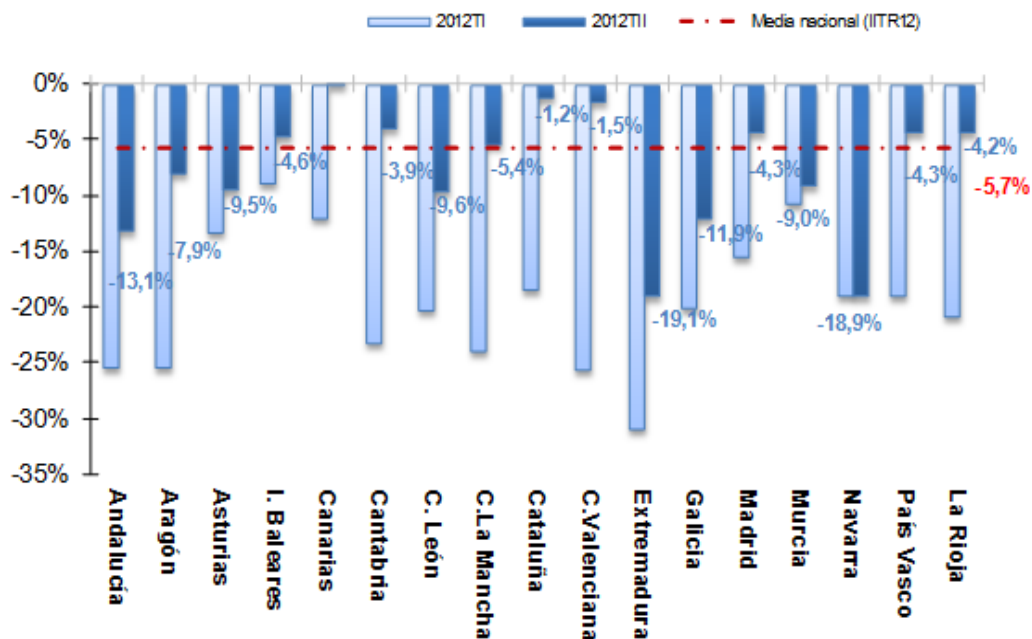
4. Evolución de la contratación

4.1. Contratación indefinida

En el segundo trimestre de 2012 se reduce la tendencia de intensa caída que presento el IVTR11 y el ITR12, en concreto lo hace a un ritmo del **-5,7%**, lo que supone 16.725 contratos indefinidos menos en el último año. Las CCAA más afectadas son **Extremadura** (-19,1%, -823 contratos indefinidos), **Navarra** (-18,9%, -759), **Andalucía** (-13,1%, -4.537), **Galicia** (-11,9%, -1.774) y **C. León** (-9,6%, -1.218).

En el pasado trimestre todas las CCAA presentaban una **disminución** respecto al mismo periodo del año anterior. En este trimestre todas las comunidades vuelven a presentar variaciones negativas de manera interanual excepto Canarias (+,08%; +105). De entre ellas, sólo **Extremadura** (-19,1%, -823 contratos indefinidos), **Navarra** (-18,9%), **Andalucía** (-13,1%), **Galicia** (-11,9%) y **C. León** (-9,6%), Asturias (-9,5%), Murcia (-9%), Aragón (-7,9%) presentan variaciones negativas en este tipo de contratación inferiores al conjunto nacional (-5,7%).

Gráfico 17. Variación interanual de la contratación indefinida (IITR12)



Fuente: AGETT a partir de datos del SPEE

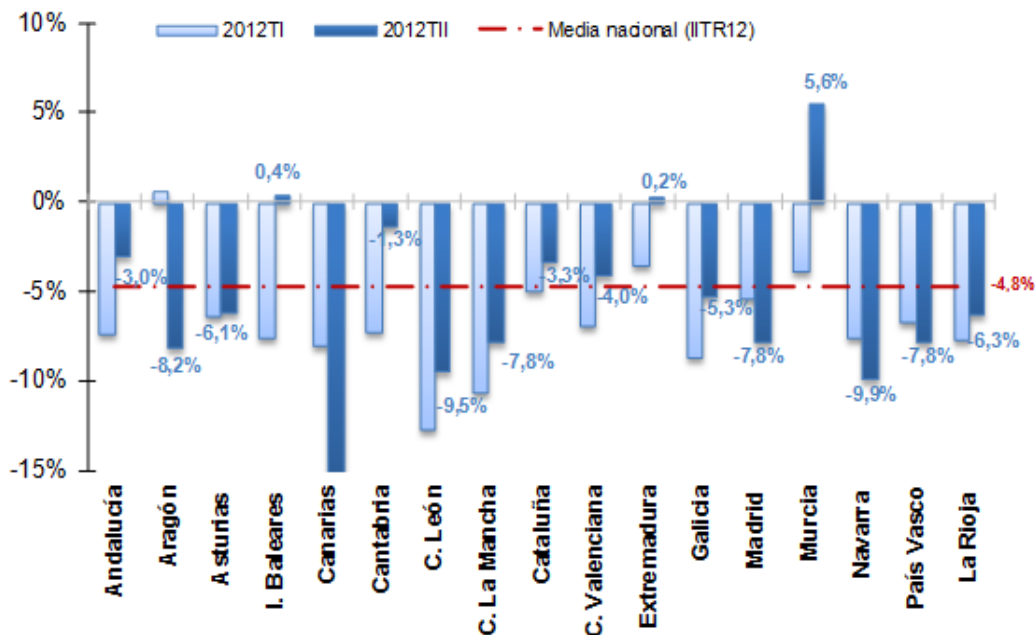
Igualmente, respecto al primer trimestre de 2012 se han ganado 28.739 mil contratos de duración **indeterminada** (+11,5%). Todas las comunidades presentan un aumento en este tipo de contratación respecto al trimestre anterior excepto **Asturias**. Destacan las comunidades de **I. Baleares** (64,9%; +4.621), **Cantabria** (26,3%; +638), **Murcia** (19,8%; 1.797) y **Aragón** (16,3%; 1.157) donde se ha experimentado un mayor aumento en este tipo de contratación de manera intertrimestral.

4.2 Contratación temporal

La contratación de carácter temporal presenta nuevamente una caída en el IITR12 y ya acumula tres trimestres de manera consecutiva con caídas interanuales. Esta disminución se ha dado a un ritmo del -4,8%, lo que suponen 160.285 contratos temporales menos, siendo este trimestre el segundo de manera consecutiva con caídas interanuales por encima de los 150 mil, cifras que no se alcanzaban desde 2009.

Por otro lado, en el trimestre precedente sólo una comunidad presentaba crecimientos interanuales :Aragón. En este trimestre son I. Baleares (0,4%), Extremadura (0,2%) y Murcia (5,6%) las CCAA que presenta variaciones positivas. Por el contrario, las comunidades de Andalucía, Cantabria, Cataluña y C. Valenciana presentan caídas interanuales de este tipo de contratación inferiores a la media nacional (-4,8%).

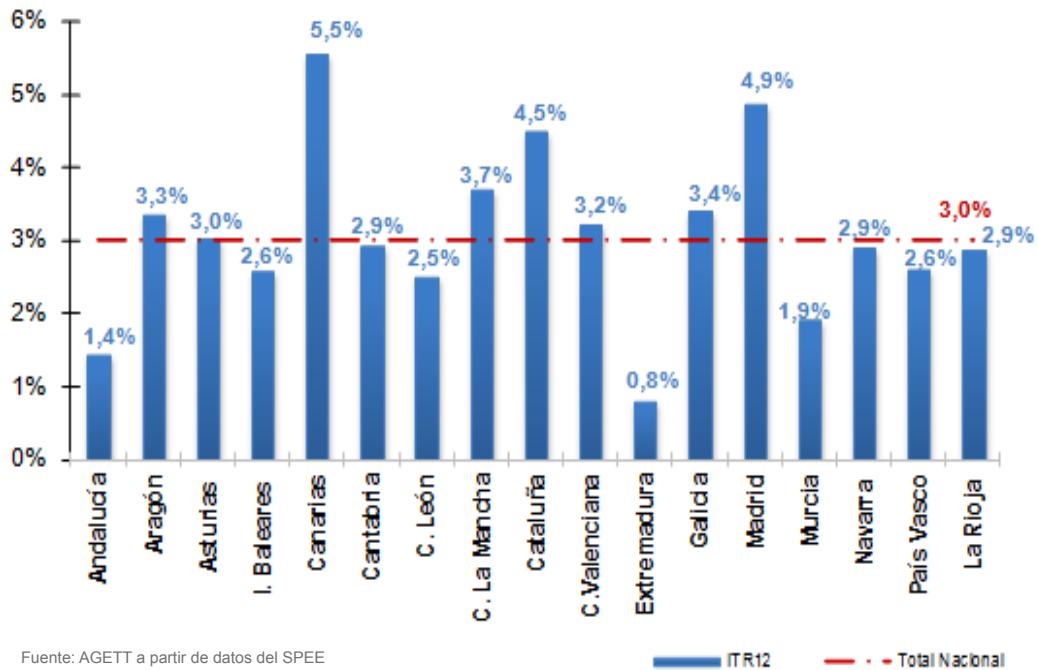
Gráfico 18. Variación interanual de la contratación temporal (IITR12)



Fuente: AGETT a partir de datos del SPEE

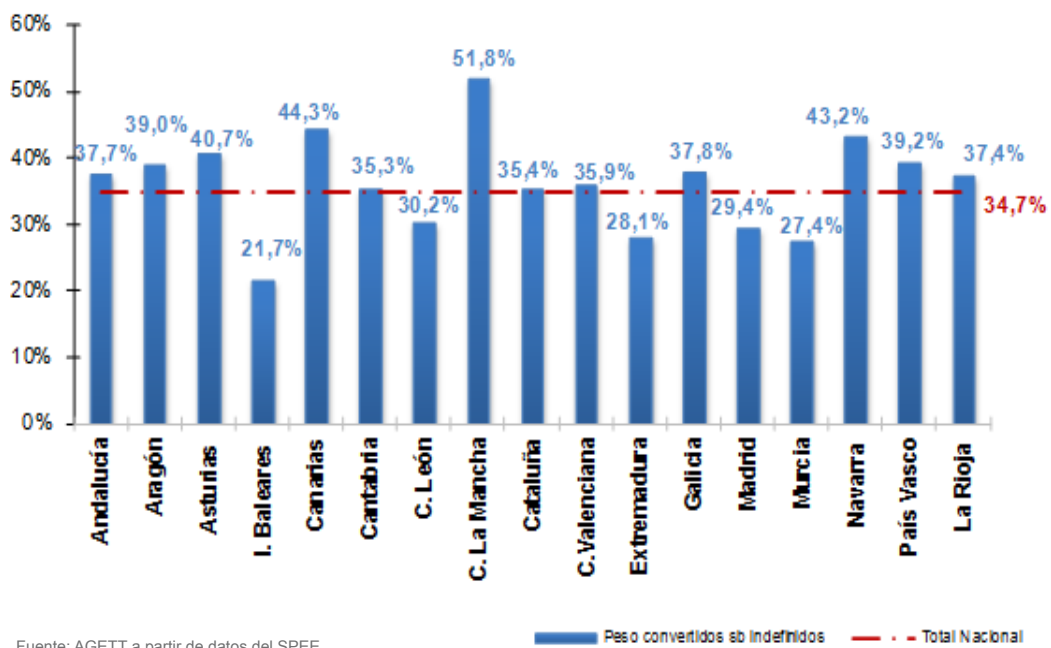
Por el contrario aumentan los contratos temporales respecto al primer trimestre de 2012 con 438.041 contratos más de esta modalidad. De los 3.213.852 contratos temporales realizados durante este trimestre, el 3% se han convertido en indefinidos. Lo cual ha supuesto un ligero descenso de la potencialidad de conversión de los contratos temporales a pesar del aumento de estos. Igualmente, la contratación temporal sigue mostrando evidencias de ser una buena fórmula para introducirse en el mercado laboral.

Gráfico 19. Peso de los contratos temporales convertidos en indefinidos sobre el total de la contratación temporal (IITR12)



En el caso del **peso de las conversiones sobre el total de la contratación indefinida**, éste **ha disminuido ligeramente** situándose en el 34,7% (respecto del 38,8% en el pasado trimestre). Las comunidades de **I. Baleares, C. León, Extremadura, Madrid y Murcia** se caracterizan por tener los pesos más reducidos de las conversiones sobre la contratación indefinida, es decir, estas comunidades **apuestan con mayor intensidad que las demás, por la contratación indefinida directa**.

Gráfico 20. Peso de los contratos temporales convertidos en indefinidos sobre el total de la contratación indefinida (IITR12)

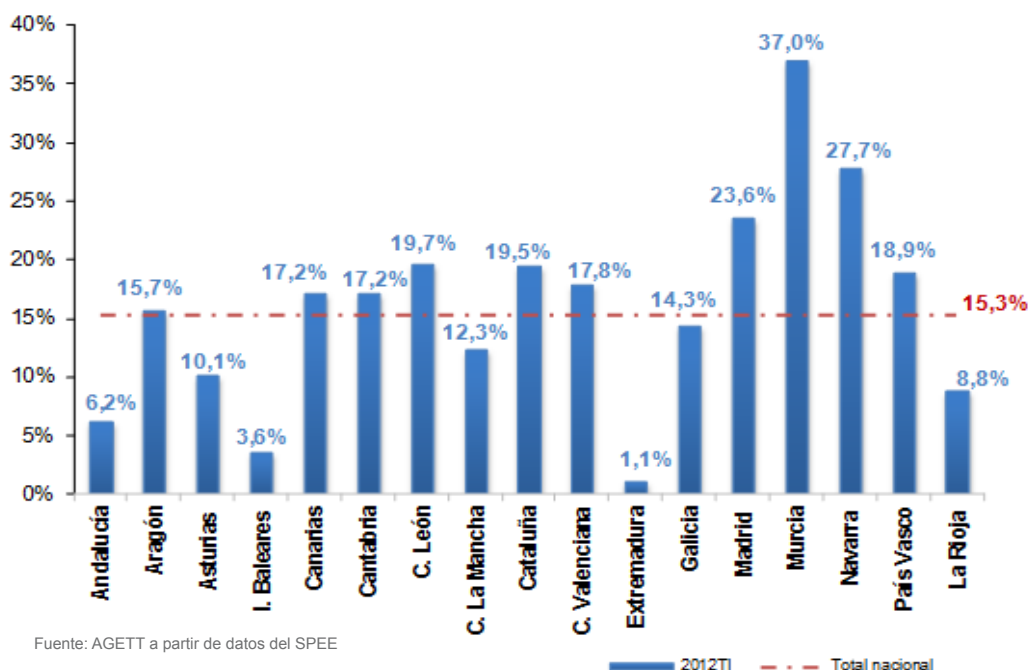


4.3. Contratación temporal gestionada por empresas de trabajo temporal

El sector de las empresas de trabajo temporal (ETTs) ha gestionado durante el segundo trimestre de 2012 un total de 490.833 contratos, que representan el 15,3% del total de contratos temporales realizados en este mismo periodo. El sector ha experimentado un aumento de sus contrataciones del 6% de manera interanual en este primer periodo del año (+28.470).

Hay 10 comunidades que presentan una tasa de penetración superior a la del conjunto nacional, entre las que destacan la comunidad de Murcia⁴ (37%), Navarra (27,7%), C. León (19,7%) y Cataluña (19,5%). En el caso contrario, destacan Extremadura (1,1%), I. Baleares (3,6%) y Andalucía (6,2%), coincidiendo que estas comunidades son las que presentan peores indicadores de desempleo.

Gráfico 21. Tasa de penetración de las ETTs (IITR12)

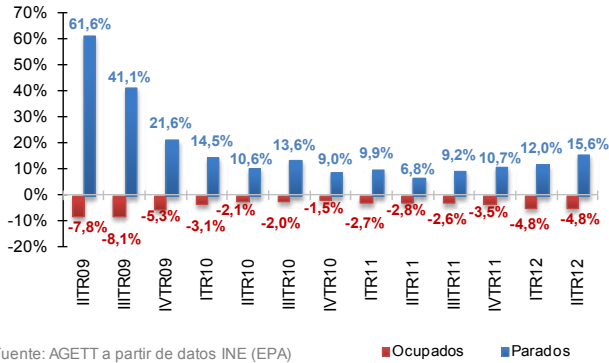


⁴ En el caso de Murcia hay un sobredimensionamiento del sector. Ver Informe Regional AGETT del mercado laboral IVTR09 (http://www.agett.com/servicio/informes/I.Regional_IVTR09_web.pdf)

Fichas regionales



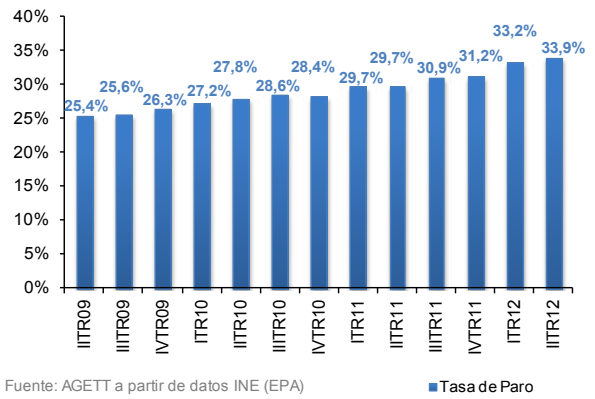
Ev. de la ocupación y del nº de parados (Var. ia)



Fuente: AGETT a partir de datos INE (EPA)

■ Ocupados ■ Parados

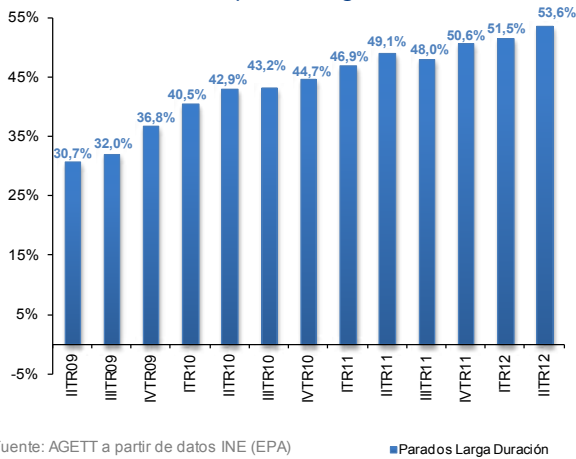
Ev. de la tasa de paro



Fuente: AGETT a partir de datos INE (EPA)

■ Tasa de Paro

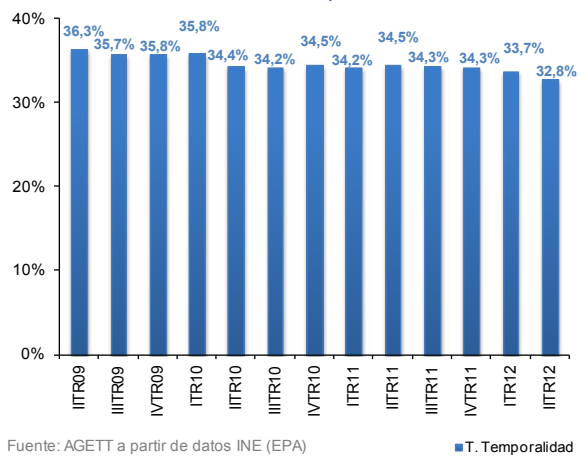
Ev. Peso del paro de larga duración



Fuente: AGETT a partir de datos INE (EPA)

■ Parados Larga Duración

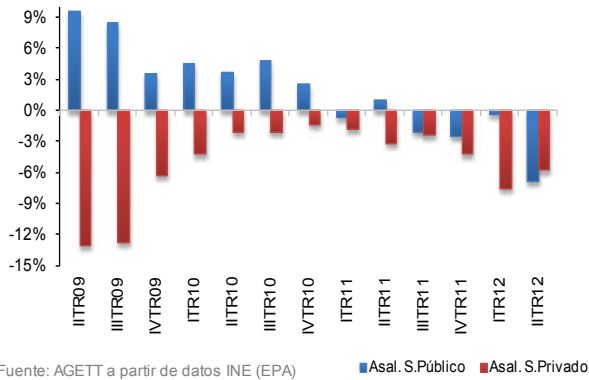
Ev. Tasa de temporalidad



Fuente: AGETT a partir de datos INE (EPA)

■ T. Temporalidad

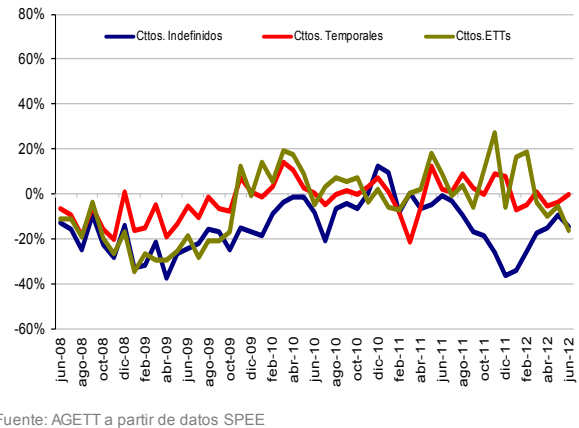
Ev. del crecimiento de los asalariados (Var. ia)



Fuente: AGETT a partir de datos INE (EPA)

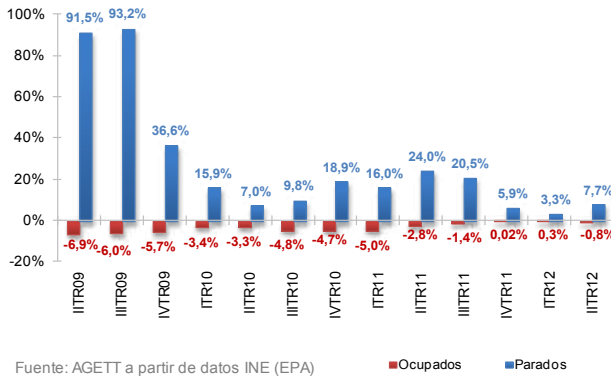
■ Asal. S.Público ■ Asal. S.Privado

Ev. de la contratación registrada (Var. ia)



Fuente: AGETT a partir de datos SPEE

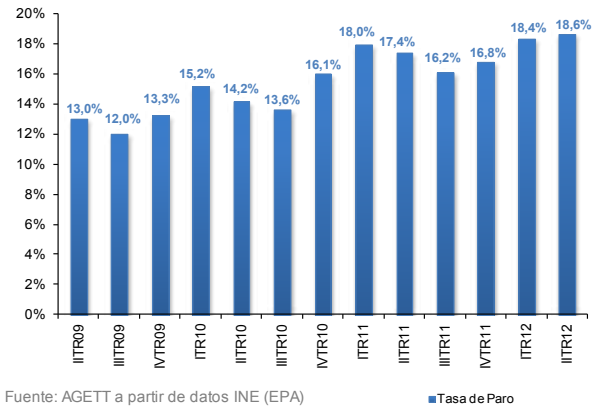
Ev. de la ocupación y del nº de parados (Var. ia)



Fuente: AGETT a partir de datos INE (EPA)

■ Ocupados ■ Parados

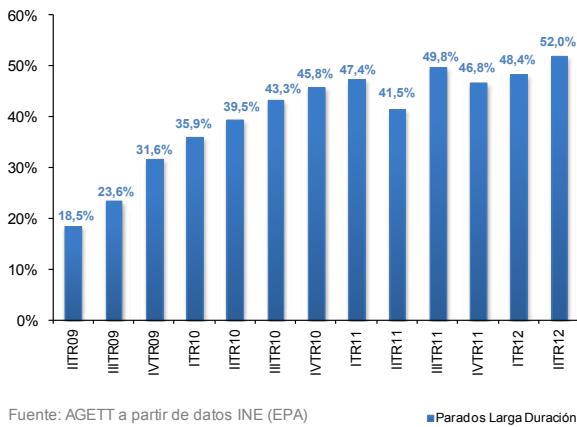
Ev. de la tasa de paro



Fuente: AGETT a partir de datos INE (EPA)

■ Tasa de Paro

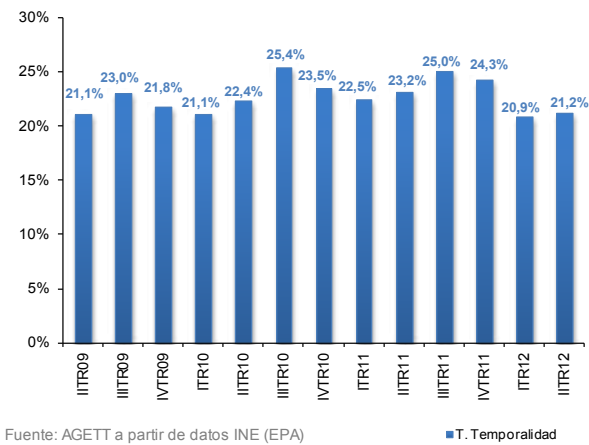
Ev. Peso del paro de larga duración



Fuente: AGETT a partir de datos INE (EPA)

■ Parados Larga Duración

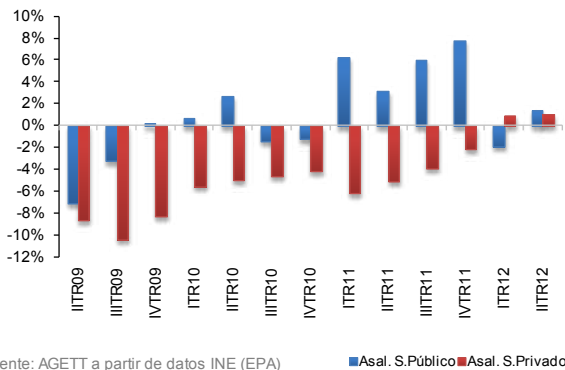
Ev. Tasa de temporalidad



Fuente: AGETT a partir de datos INE (EPA)

■ T. Temporalidad

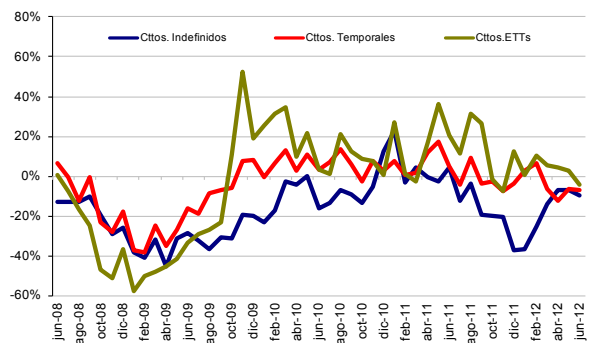
Ev. del crecimiento de los asalariados (Var. ia)



Fuente: AGETT a partir de datos INE (EPA)

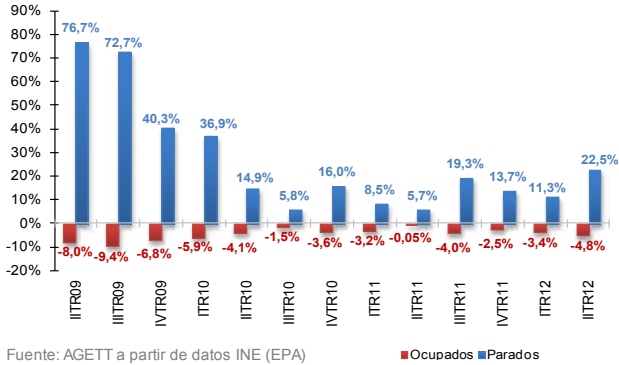
■ Asal. S.Público ■ Asal. S.Privado

Ev. de la contratación registrada (Var. ia)



Fuente: AGETT a partir de datos SPEE

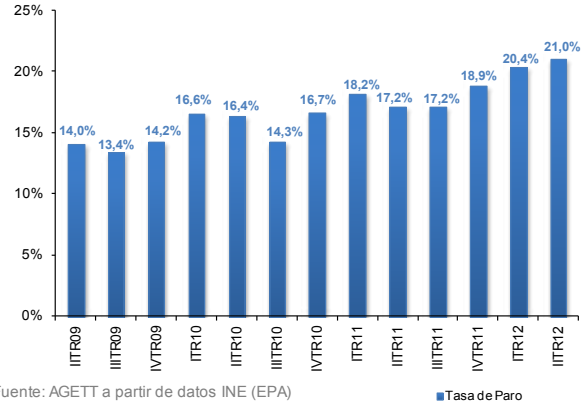
Ev. de la ocupación y del nº de parados (Var. ia)



Fuente: AGETT a partir de datos INE (EPA)

■ Ocupados ■ Parados

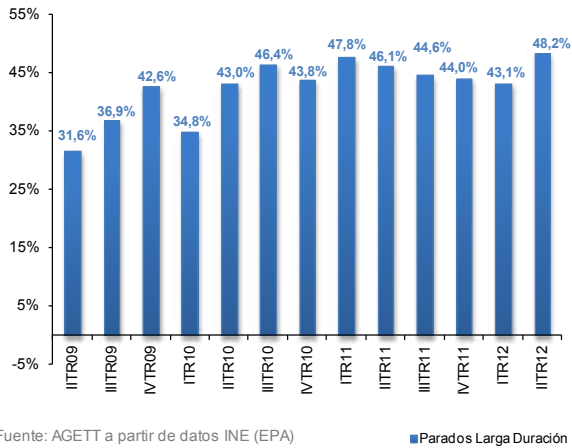
Ev. de la tasa de paro



Fuente: AGETT a partir de datos INE (EPA)

■ Tasa de Paro

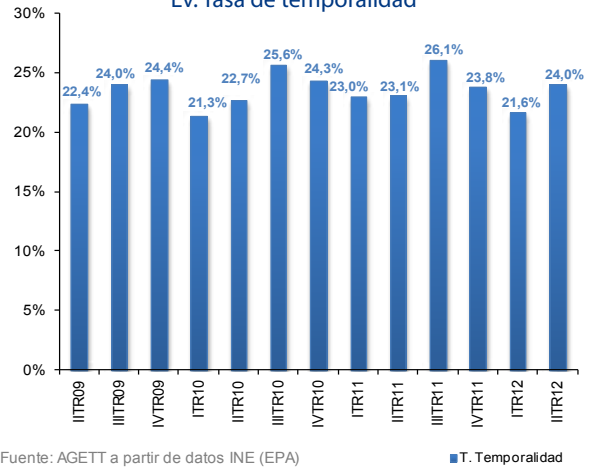
Ev. Peso del paro de larga duración



Fuente: AGETT a partir de datos INE (EPA)

■ Parados Larga Duración

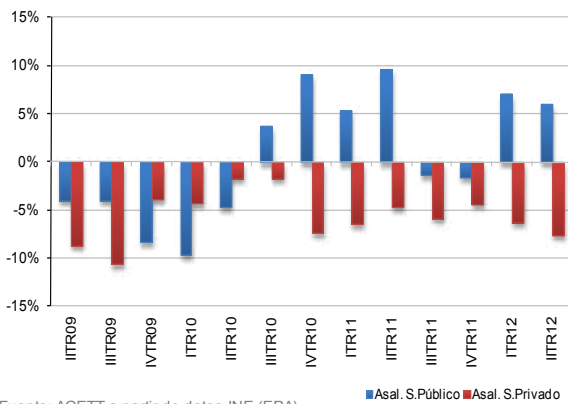
Ev. Tasa de temporalidad



Fuente: AGETT a partir de datos INE (EPA)

■ T. Temporalidad

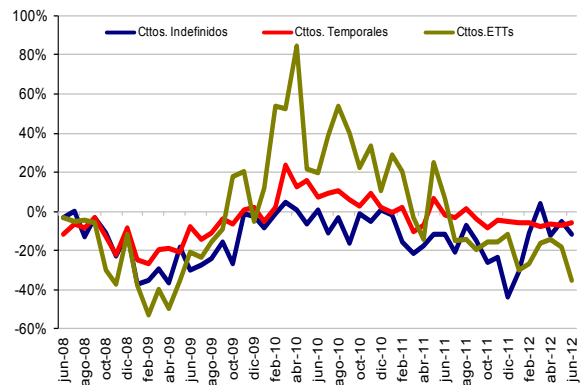
Ev. del crecimiento de los asalariados (Var. ia)



Fuente: AGETT a partir de datos INE (EPA)

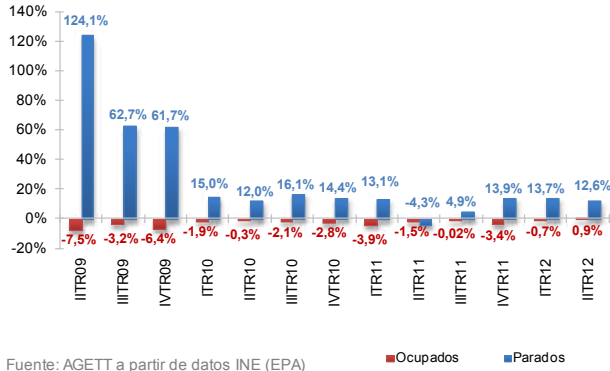
■ Asal. S.Público ■ Asal. S.Privado

Ev. de la contratación registrada (Var. ia)



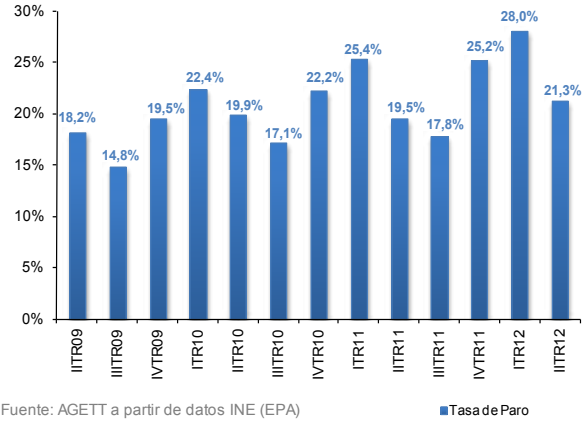
Fuente: AGETT a partir de datos SPEE

Ev. de la ocupación y del nº de parados (Var. ia)



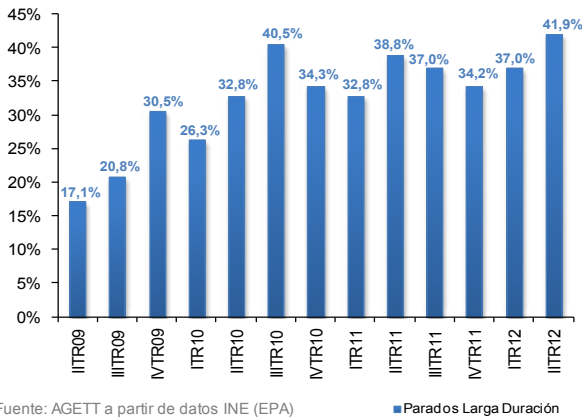
Fuente: AGETT a partir de datos INE (EPA)

Ev. de la tasa de paro



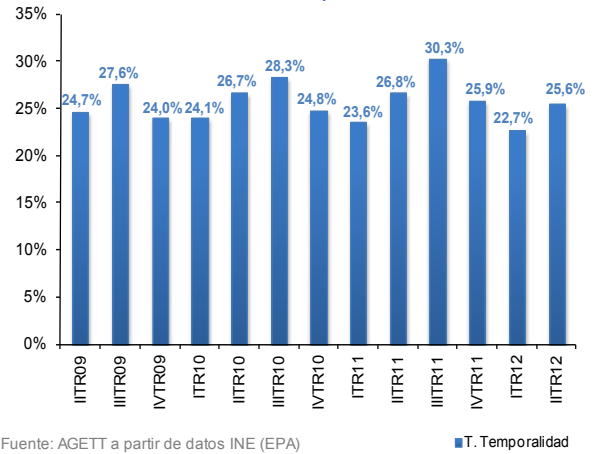
Fuente: AGETT a partir de datos INE (EPA)

Ev. Peso del paro de larga duración



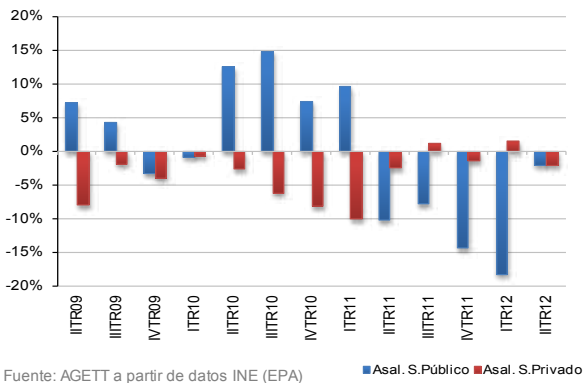
Fuente: AGETT a partir de datos INE (EPA)

Ev. Tasa de temporalidad



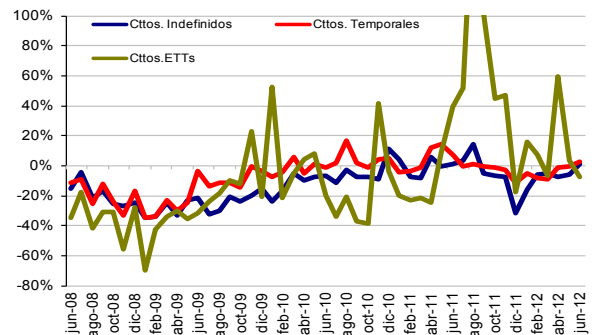
Fuente: AGETT a partir de datos INE (EPA)

Ev. del crecimiento de los asalariados (Var. ia)



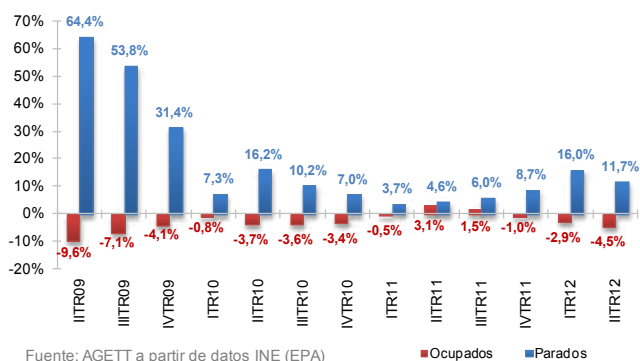
Fuente: AGETT a partir de datos INE (EPA)

Ev. de la contratación registrada (Var. ia)



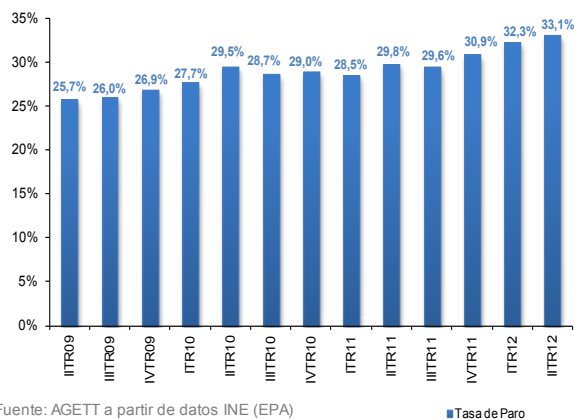
Fuente: AGETT a partir de datos SPEE

Ev. de la ocupación y del nº de parados (Var. ia)



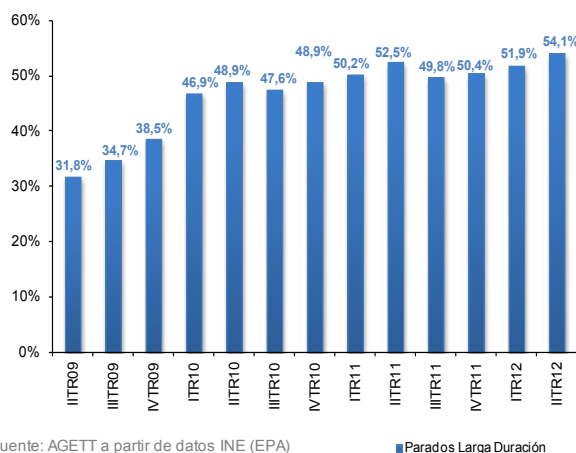
Fuente: AGETT a partir de datos INE (EPA)

Ev. de la tasa de paro



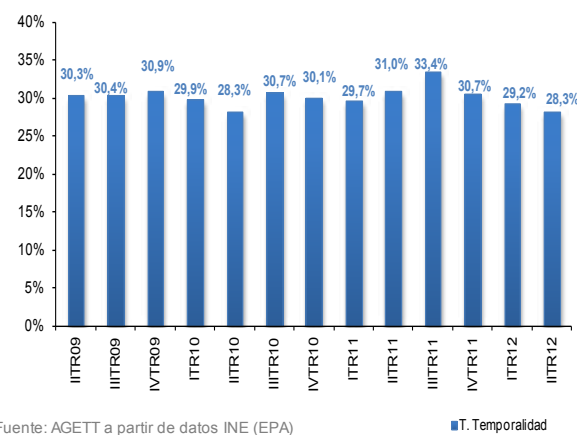
Fuente: AGETT a partir de datos INE (EPA)

Ev. Peso del paro de larga duración



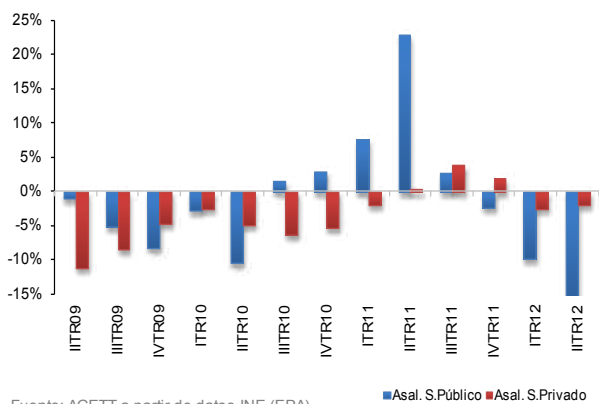
Fuente: AGETT a partir de datos INE (EPA)

Ev. Tasa de temporalidad



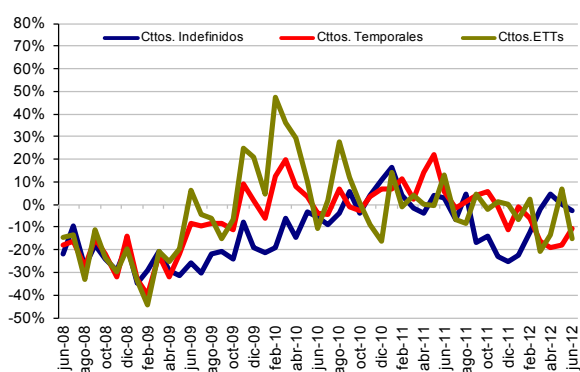
Fuente: AGETT a partir de datos INE (EPA)

Ev. del crecimiento de los asalariados (Var. ia)



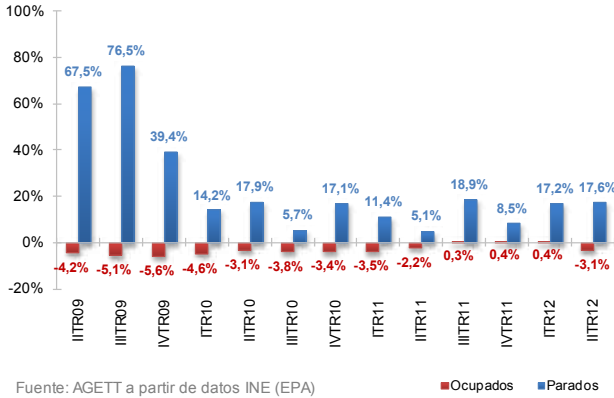
Fuente: AGETT a partir de datos INE (EPA)

Ev. de la contratación registrada (Var. ia)

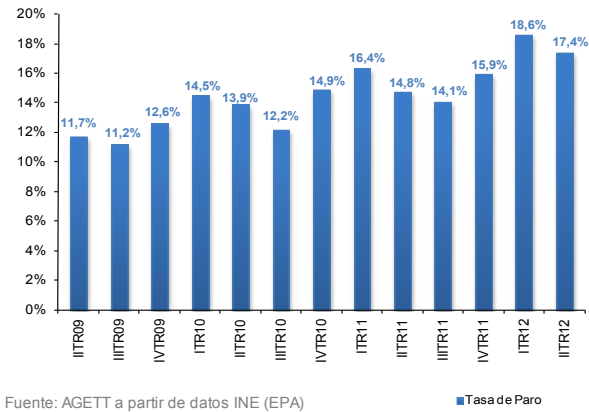


Fuente: AGETT a partir de datos SPEE

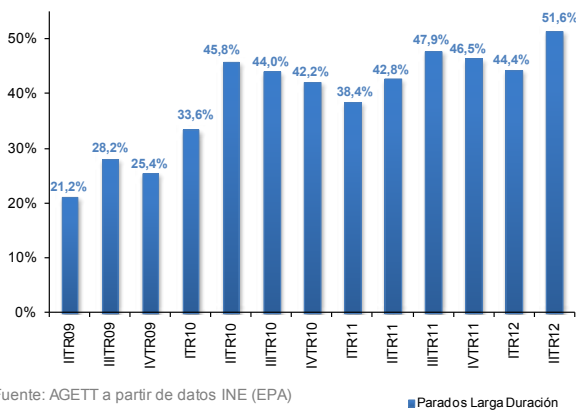
Ev. de la ocupación y del nº de parados (Var. ia)



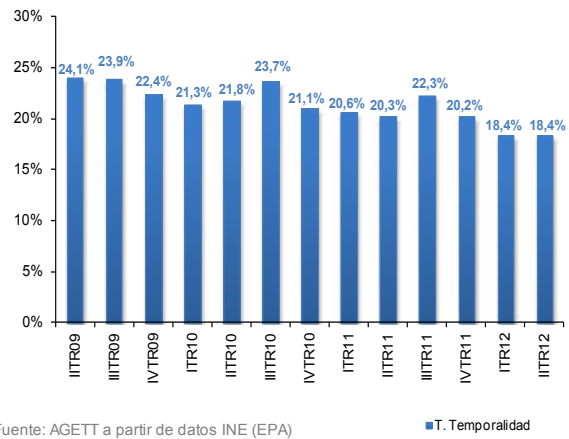
Ev. de la tasa de paro



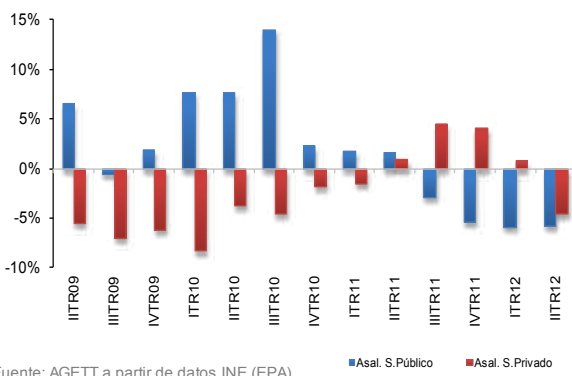
Ev. Peso del paro de larga duración



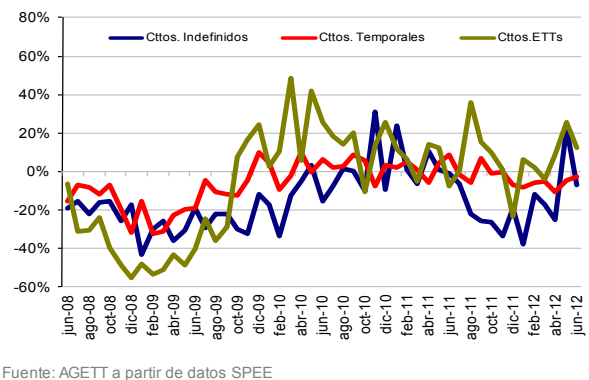
Ev. Tasa de temporalidad



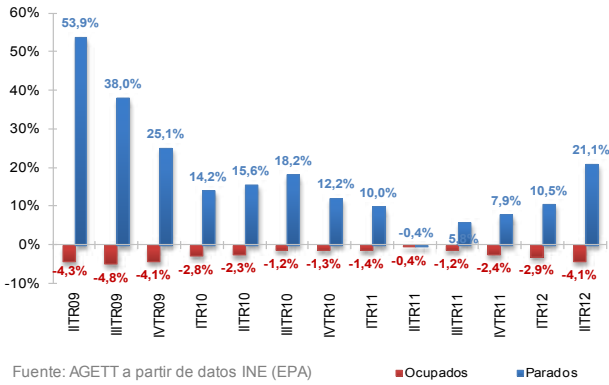
Ev. del crecimiento de los asalariados (Var. ia)



Ev. de la contratación registrada (Var. ia)



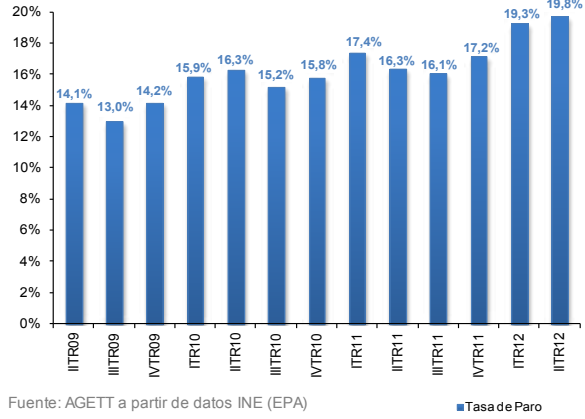
Ev. de la ocupación y del nº de parados (Var. ia)



Fuente: AGETT a partir de datos INE (EPA)

■ Ocupados ■ Parados

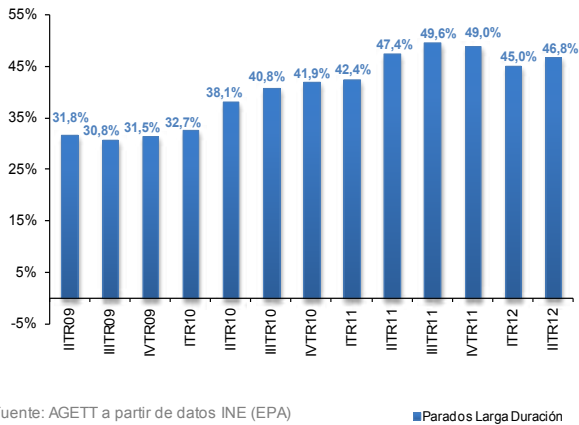
Ev. de la tasa de paro



Fuente: AGETT a partir de datos INE (EPA)

■ Tasa de Paro

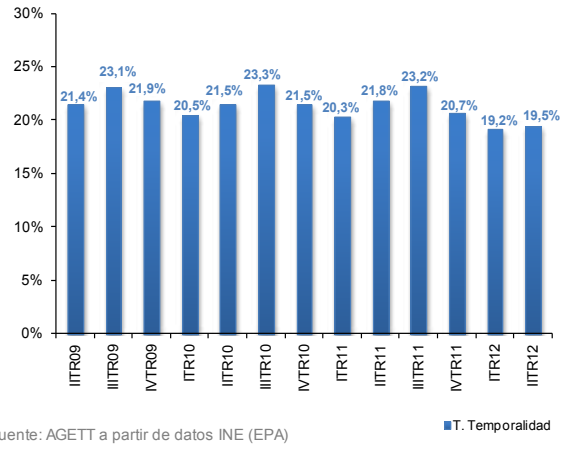
Ev. Peso del paro de larga duración



Fuente: AGETT a partir de datos INE (EPA)

■ Parados Larga Duración

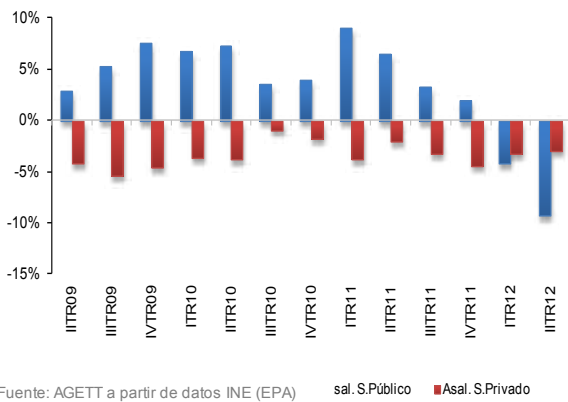
Ev. Tasa de temporalidad



Fuente: AGETT a partir de datos INE (EPA)

■ T. Temporalidad

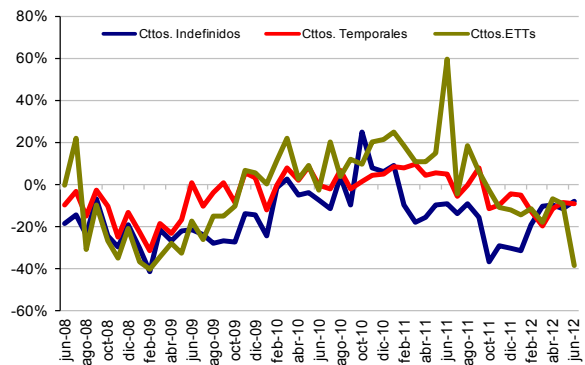
Ev. del crecimiento de los asalariados (Var. ia)



Fuente: AGETT a partir de datos INE (EPA)

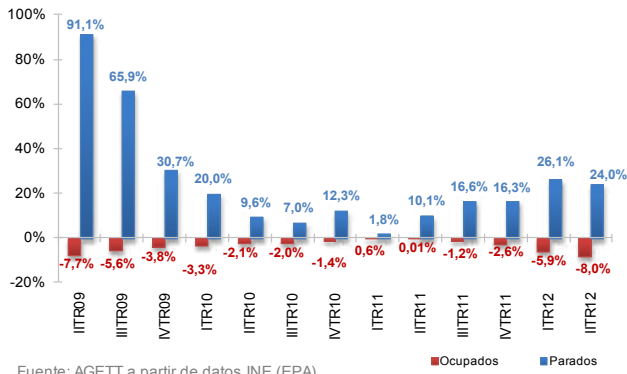
sal. S.Público ■ Asal. S.Privado

Ev. de la contratación registrada (Var. ia)



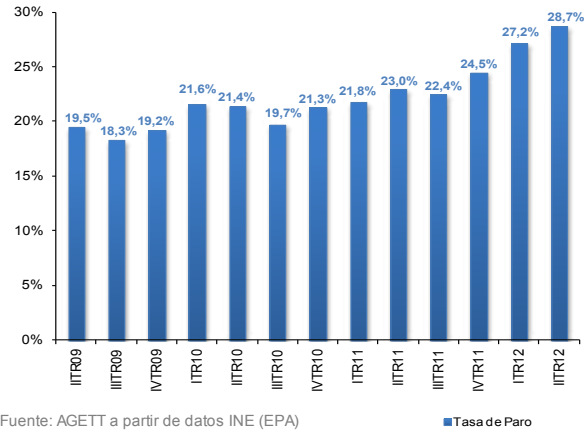
Fuente: AGETT a partir de datos SPEE

Ev. de la ocupación y del nº de parados (Var. ia)



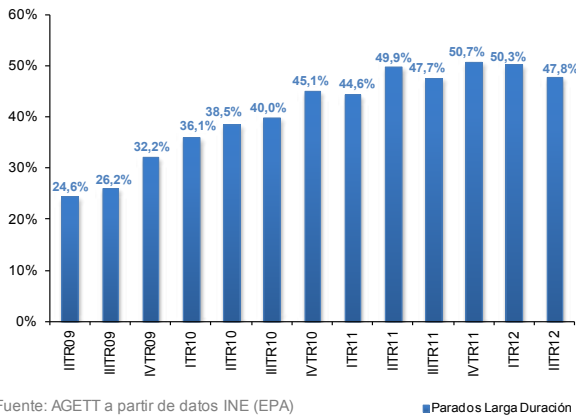
Fuente: AGETT a partir de datos INE (EPA)

Ev. de la tasa de paro



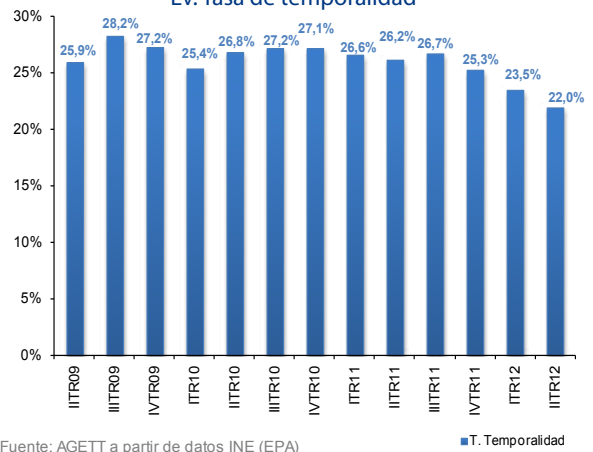
Fuente: AGETT a partir de datos INE (EPA)

Ev. Peso del paro de larga duración



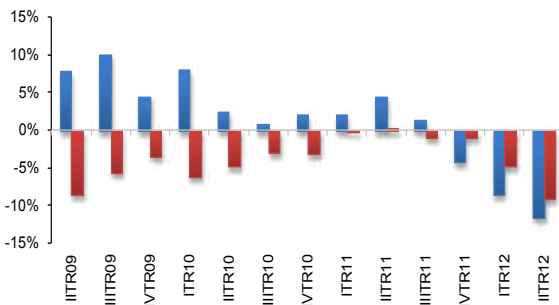
Fuente: AGETT a partir de datos INE (EPA)

Ev. Tasa de temporalidad



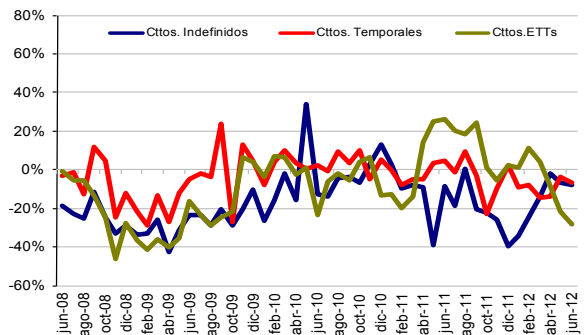
Fuente: AGETT a partir de datos INE (EPA)

Ev. del crecimiento de los asalariados (Var. ia)



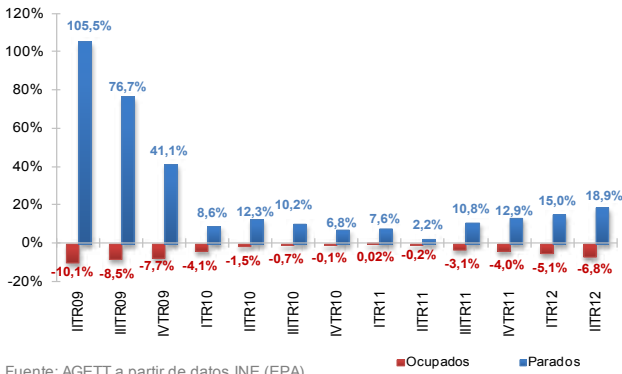
Fuente: AGETT a partir de datos INE (EPA)

Ev. de la contratación registrada (Var. ia)



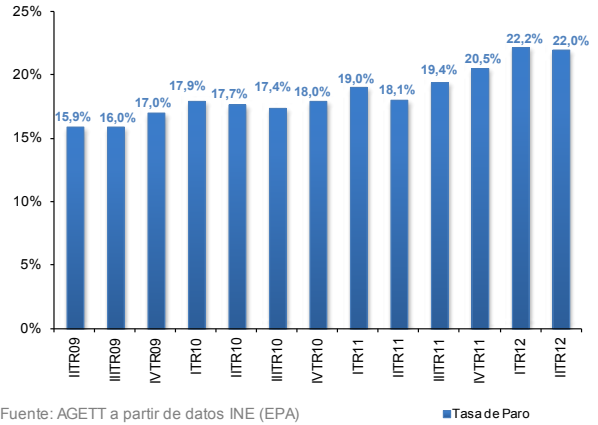
Fuente: AGETT a partir de datos SPEE

Ev. de la ocupación y del nº de parados (Var. ia)



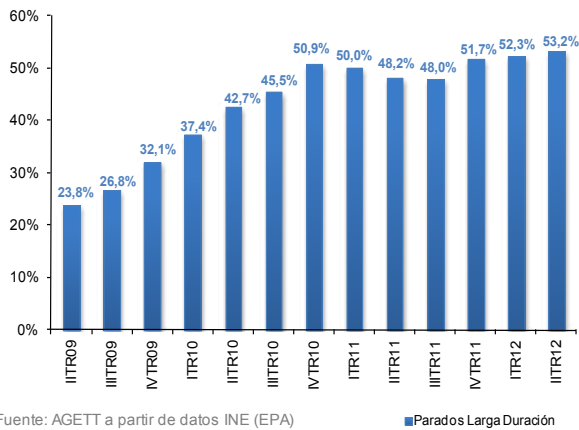
Fuente: AGETT a partir de datos INE (EPA)

Ev. de la tasa de paro



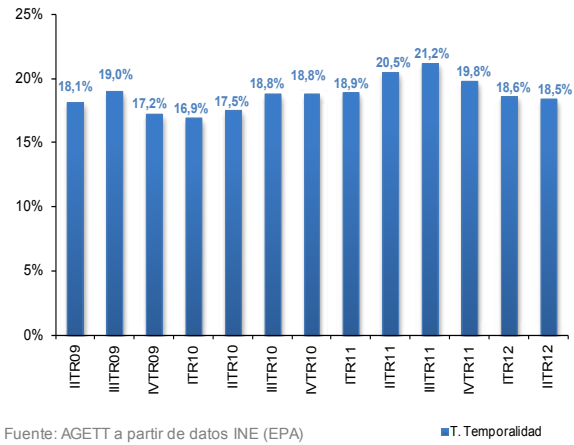
Fuente: AGETT a partir de datos INE (EPA)

Ev. Peso del paro de larga duración



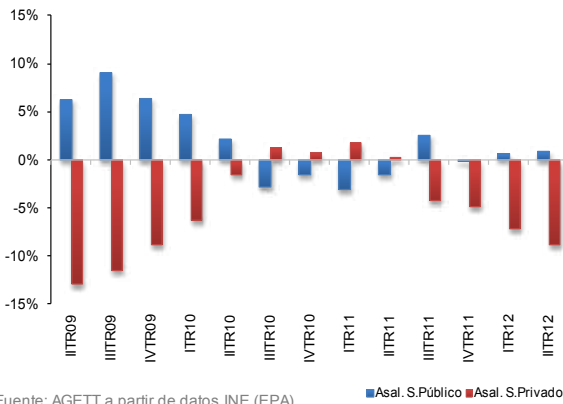
Fuente: AGETT a partir de datos INE (EPA)

Ev. Tasa de temporalidad



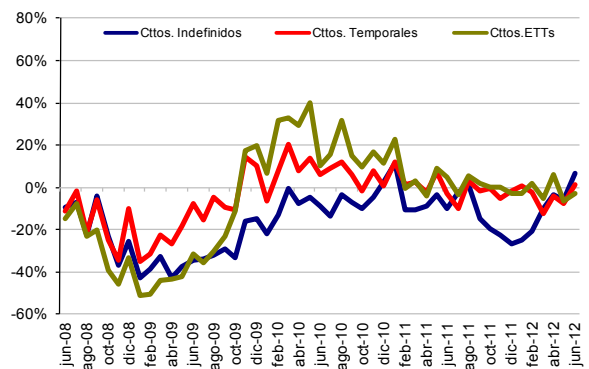
Fuente: AGETT a partir de datos INE (EPA)

Ev. del crecimiento de los asalariados (Var. ia)



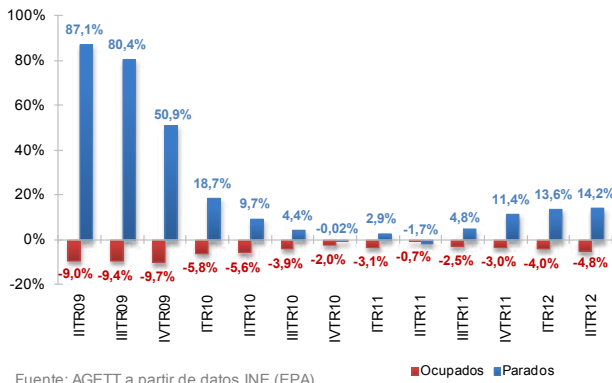
Fuente: AGETT a partir de datos INE (EPA)

Ev. de la contratación registrada (Var. ia)



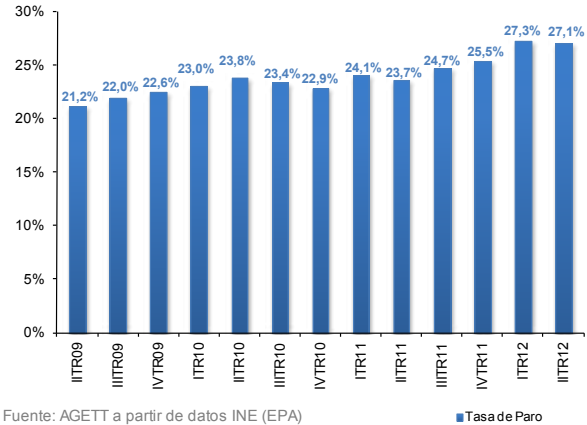
Fuente: AGETT a partir de datos SPEE

Ev. de la ocupación y del nº de parados (Var. ia)



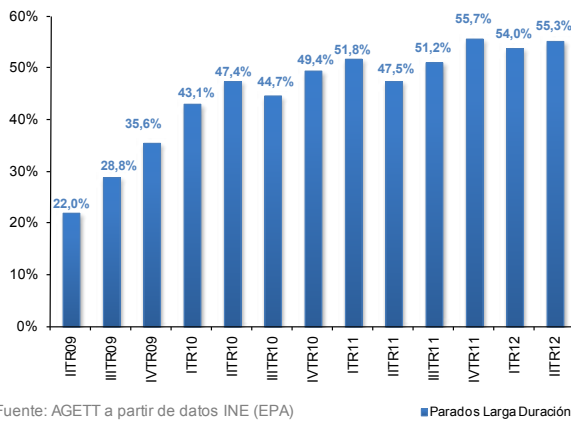
Fuente: AGETT a partir de datos INE (EPA)

Ev. de la tasa de paro



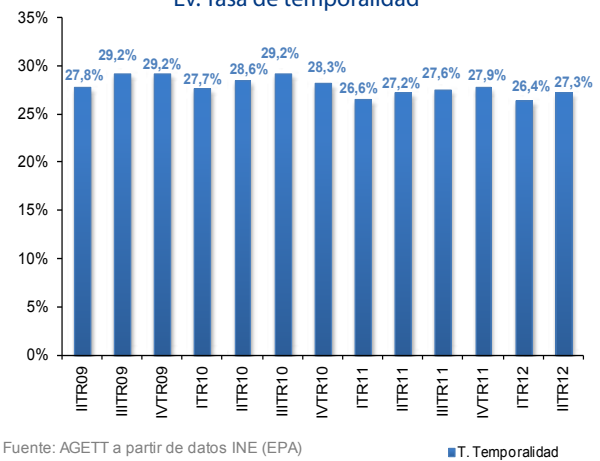
Fuente: AGETT a partir de datos INE (EPA)

Ev. Peso del paro de larga duración



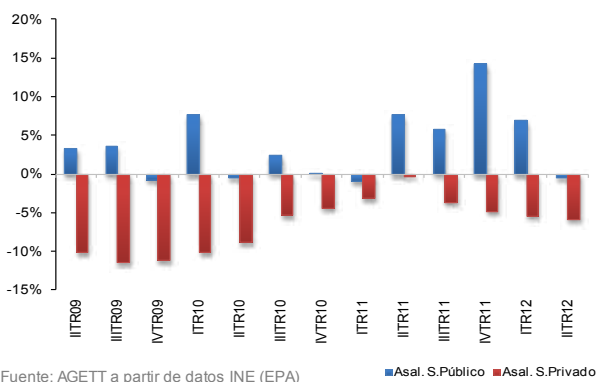
Fuente: AGETT a partir de datos INE (EPA)

Ev. Tasa de temporalidad



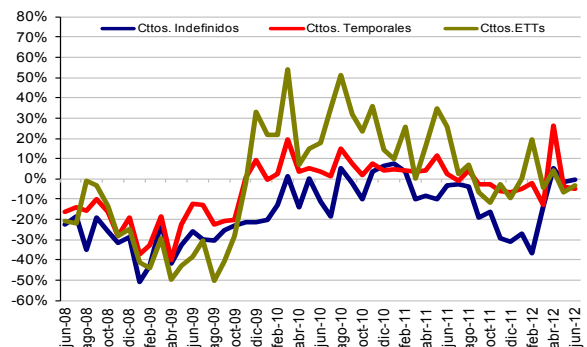
Fuente: AGETT a partir de datos INE (EPA)

Ev. del crecimiento de los asalariados (Var. ia)



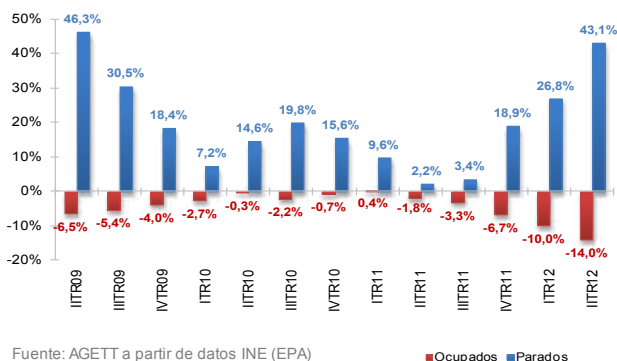
Fuente: AGETT a partir de datos INE (EPA)

Ev. de la contratación registrada (Var. ia)



Fuente: AGETT a partir de datos SPEE

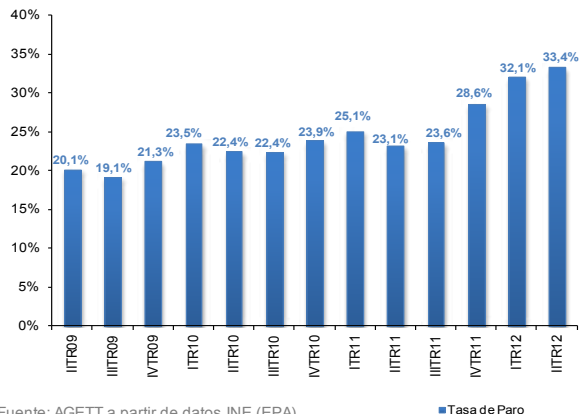
Ev. de la ocupación y del nº de parados (Var. ia)



Fuente: AGETT a partir de datos INE (EPA)

■ Ocupados ■ Parados

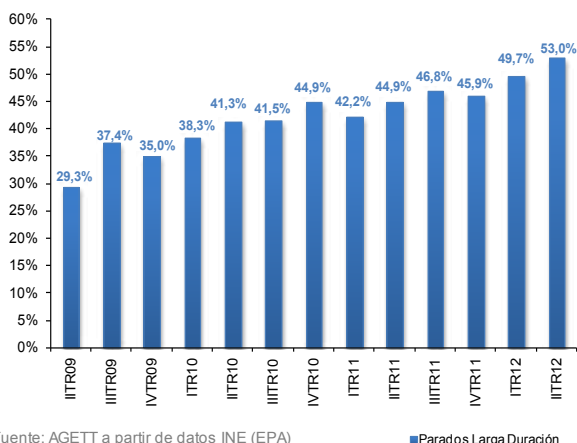
Ev. de la tasa de paro



Fuente: AGETT a partir de datos INE (EPA)

■ Tasa de Paro

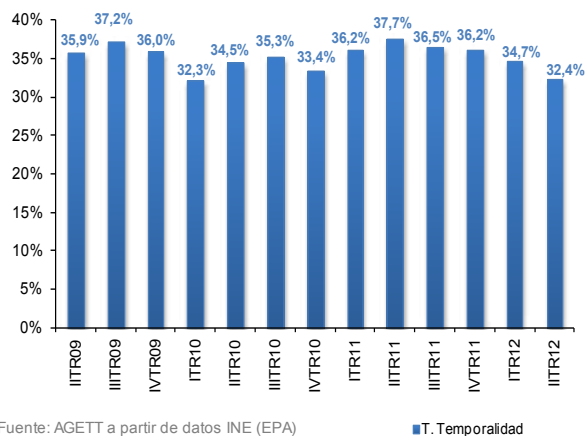
Ev. Peso del paro de larga duración



Fuente: AGETT a partir de datos INE (EPA)

■ Parados Larga Duración

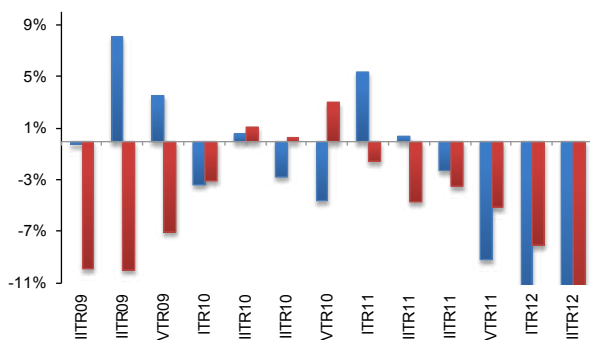
Ev. Tasa de temporalidad



Fuente: AGETT a partir de datos INE (EPA)

■ T. Temporalidad

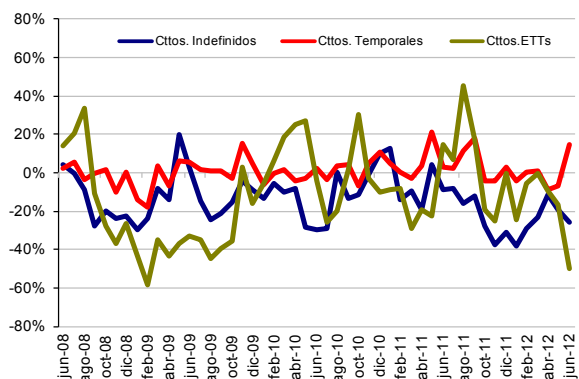
Ev. del crecimiento de los asalariados (Var. ia)



Fuente: AGETT a partir de datos INE (EPA)

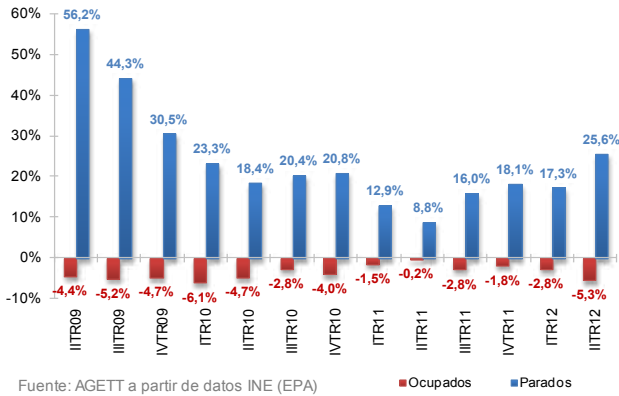
■ Asal. S.Público ■ Asal. S.Privado

Ev. de la contratación registrada (Var. ia)



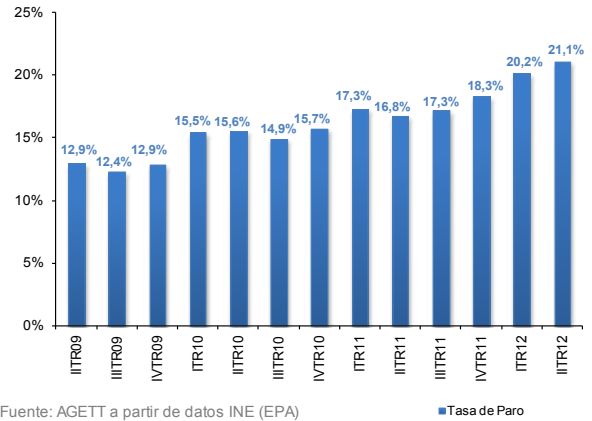
Fuente: AGETT a partir de datos SPEE

Ev. de la ocupación y del nº de parados (Var. ia)



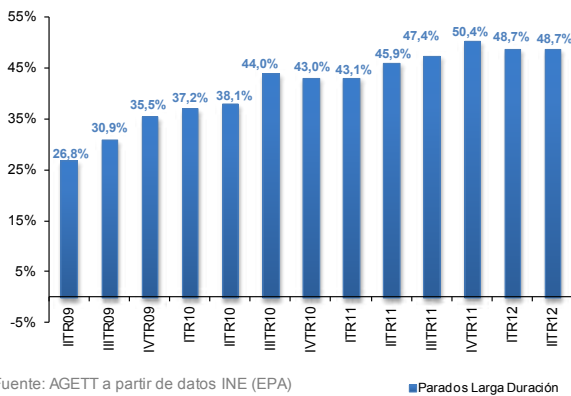
Fuente: AGETT a partir de datos INE (EPA)

Ev. de la tasa de paro



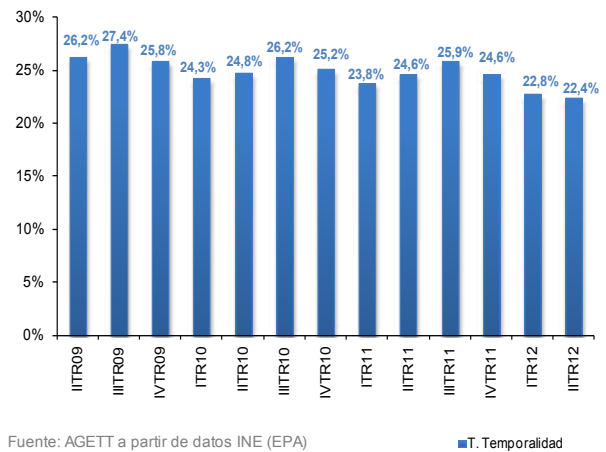
Fuente: AGETT a partir de datos INE (EPA)

Ev. Peso del paro de larga duración



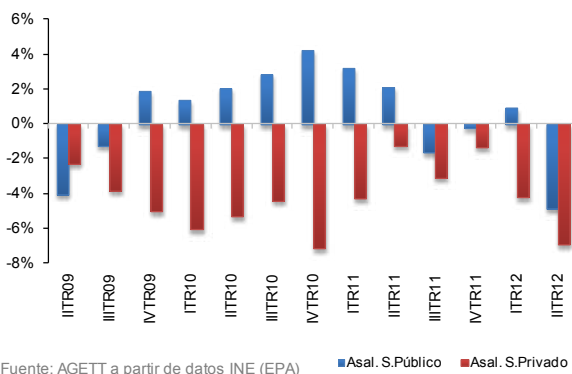
Fuente: AGETT a partir de datos INE (EPA)

Ev. Tasa de temporalidad



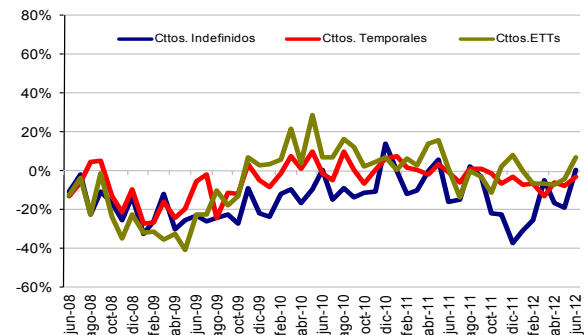
Fuente: AGETT a partir de datos INE (EPA)

Ev. del crecimiento de los asalariados (Var. ia)



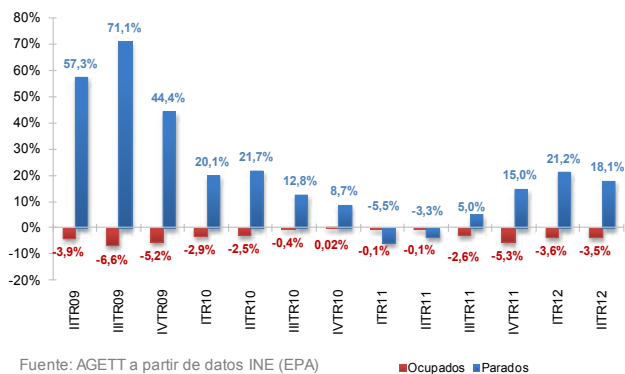
Fuente: AGETT a partir de datos INE (EPA)

Ev. de la contratación registrada (Var. ia)

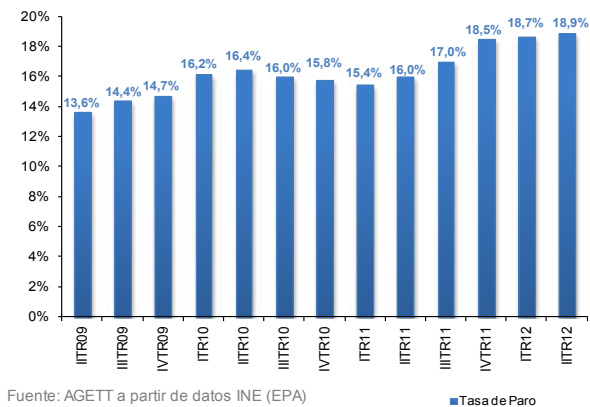


Fuente: AGETT a partir de datos SPEE

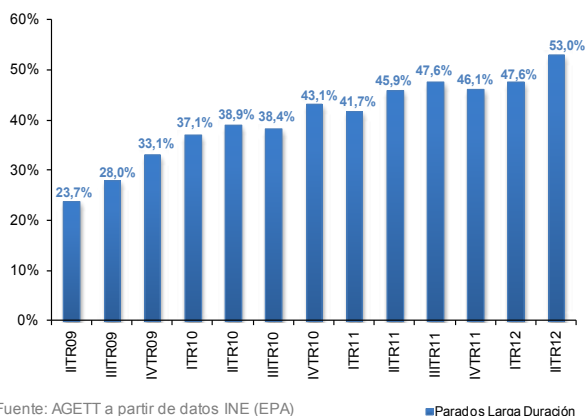
Ev. de la ocupación y del nº de parados (Var. ia)



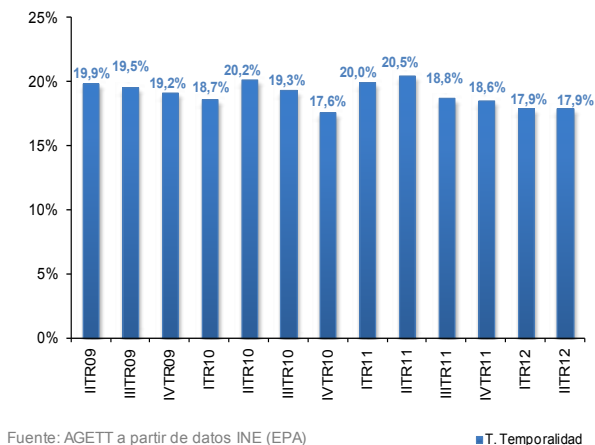
Ev. de la tasa de paro



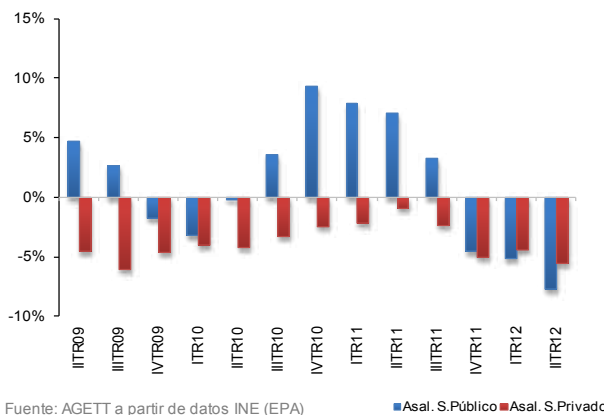
Ev. Peso del paro de larga duración



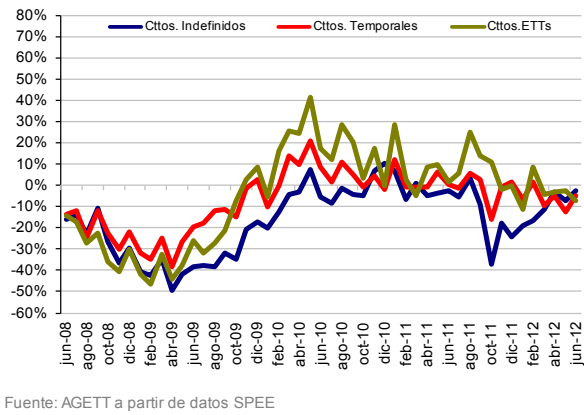
Ev. Tasa de temporalidad



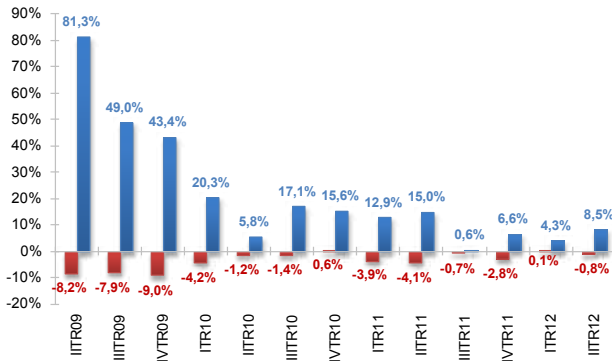
Ev. del crecimiento de los asalariados (Var. ia)



Ev. de la contratación registrada (Var. ia)



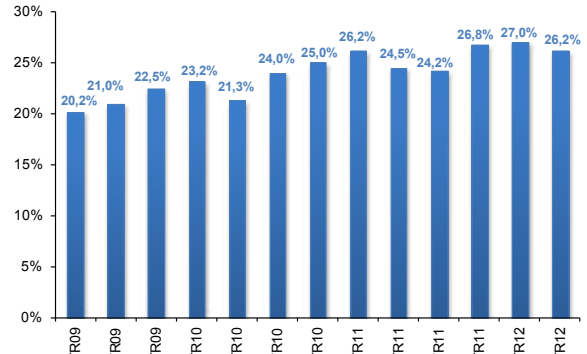
Ev. de la ocupación y del nº de parados (Var. ia)



Fuente: AGETT a partir de datos INE (EPA)

■ Ocupados ■ Parados

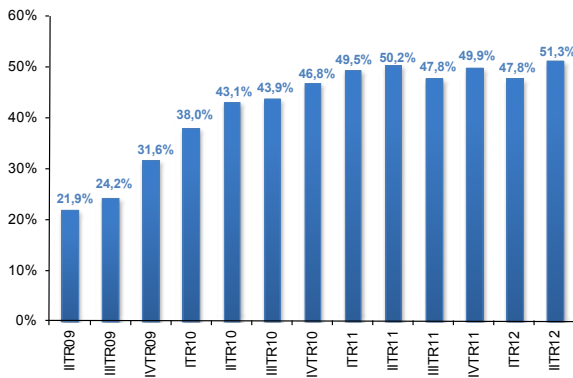
Ev. de la tasa de paro



Fuente: AGETT a partir de datos INE (EPA)

■ Tasa de Paro

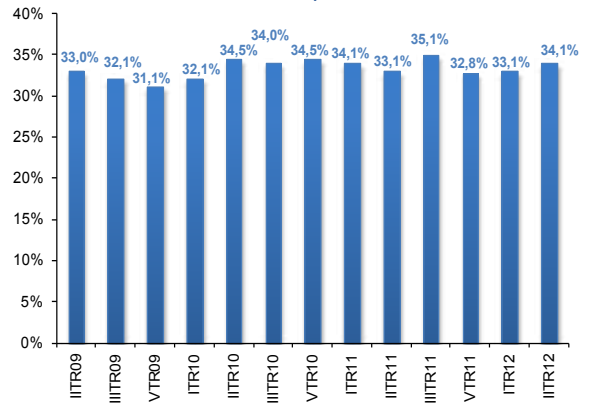
Ev. Peso del paro de larga duración



Fuente: AGETT a partir de datos INE (EPA)

■ Parados Larga Duración

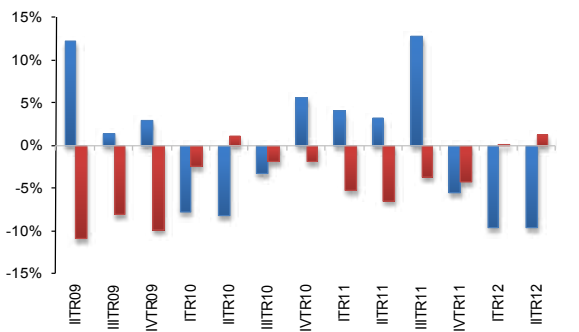
Ev. Tasa de temporalidad



Fuente: AGETT a partir de datos INE (EPA)

■ T. Temporalidad

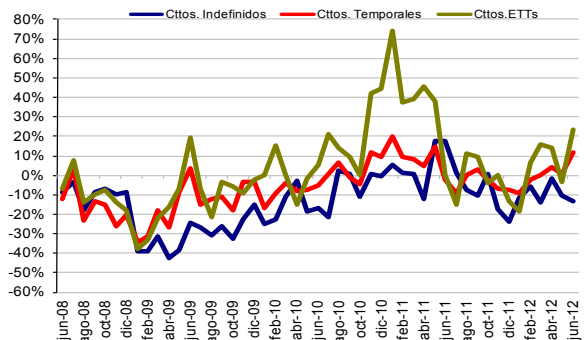
Ev. del crecimiento de los asalariados (Var. ia)



Fuente: AGETT a partir de datos INE (EPA)

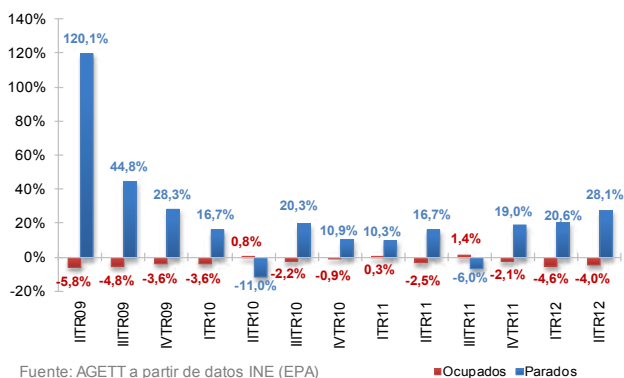
■ Asal. S. Público ■ Asal. S. Privado

Ev. de la contratación registrada (Var. ia)

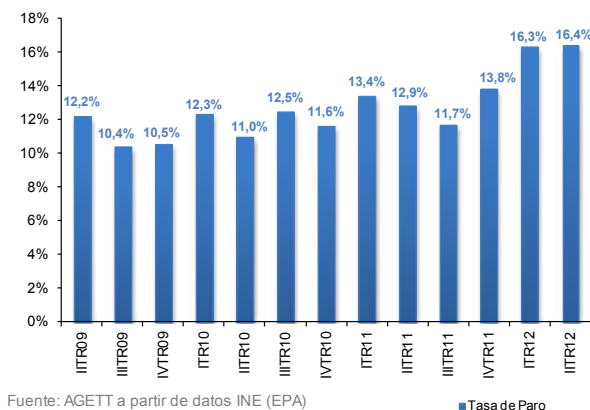


Fuente: AGETT a partir de datos SPEE

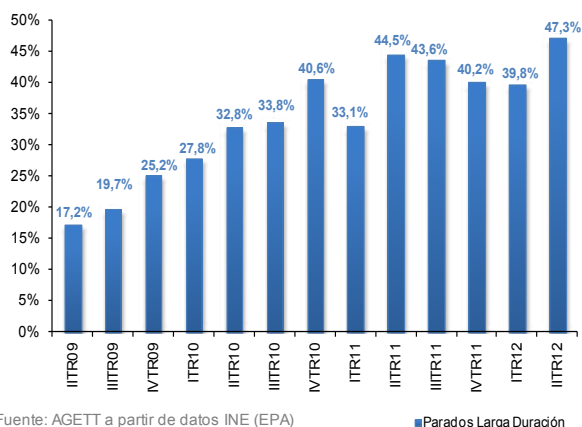
Ev. de la ocupación y del nº de parados (Var. ia)



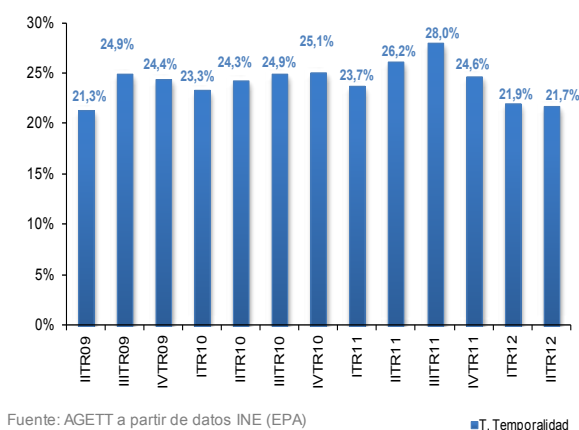
Ev. de la tasa de paro



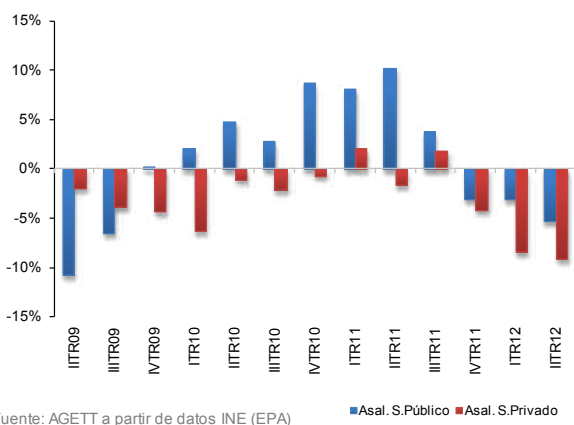
Ev. Peso del paro de larga duración



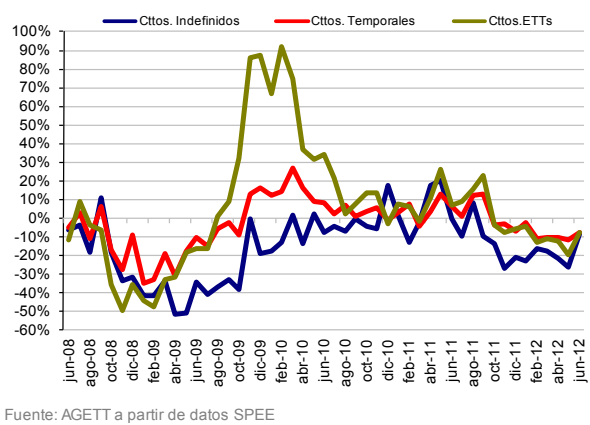
Ev. Tasa de temporalidad



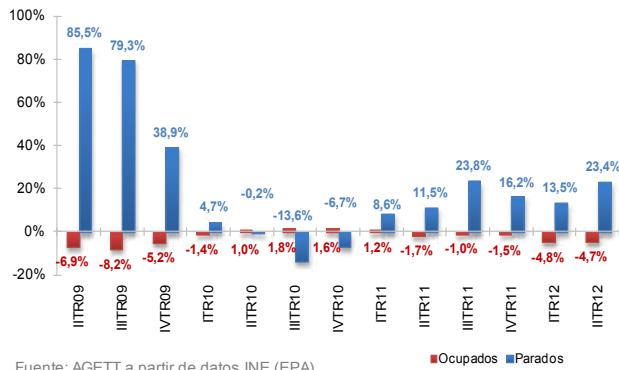
Ev. del crecimiento de los asalariados (Var. ia)



Ev. de la contratación registrada (Var. ia)

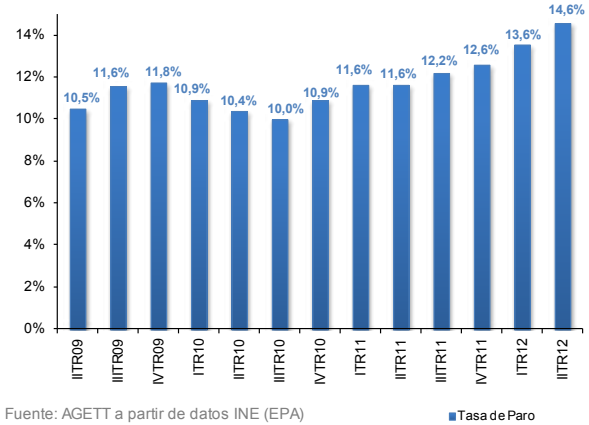


Ev. de la ocupación y del nº de parados (Var. ia)



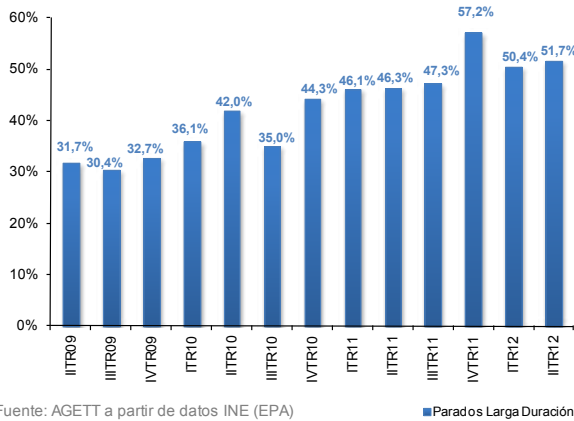
Fuente: AGETT a partir de datos INE (EPA)

Ev. de la tasa de paro



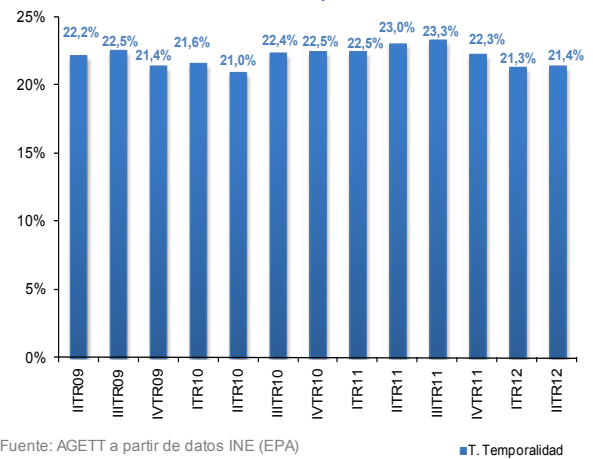
Fuente: AGETT a partir de datos INE (EPA)

Ev. Peso del paro de larga duración



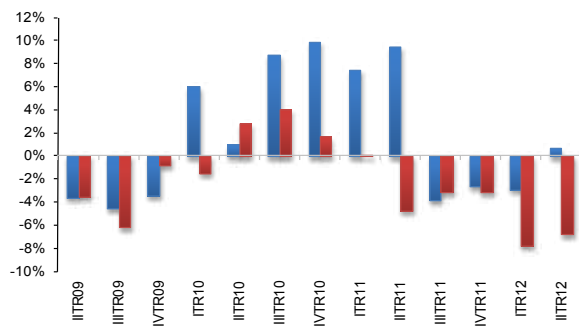
Fuente: AGETT a partir de datos INE (EPA)

Ev. Tasa de temporalidad



Fuente: AGETT a partir de datos INE (EPA)

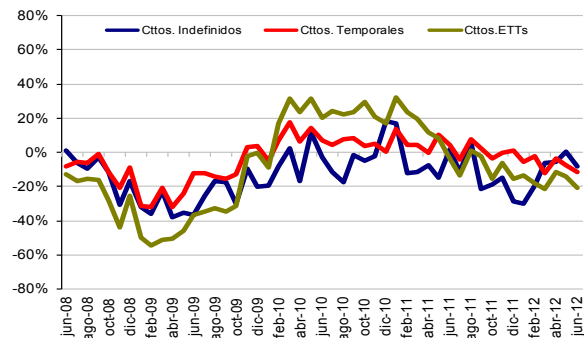
Ev. del crecimiento de los asalariados (Var. ia)



Fuente: AGETT a partir de datos INE (EPA)

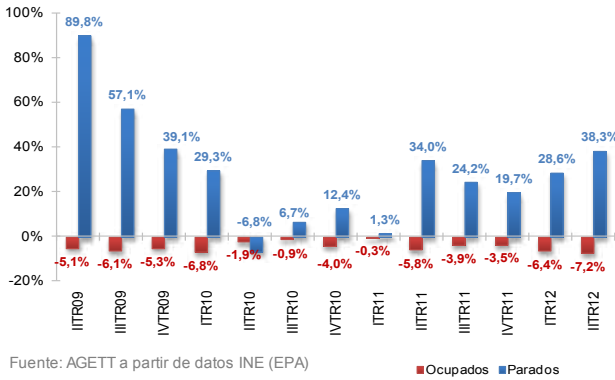
Asal. S.Público ■ Asal. S.Privado

Ev. de la contratación registrada (Var. ia)

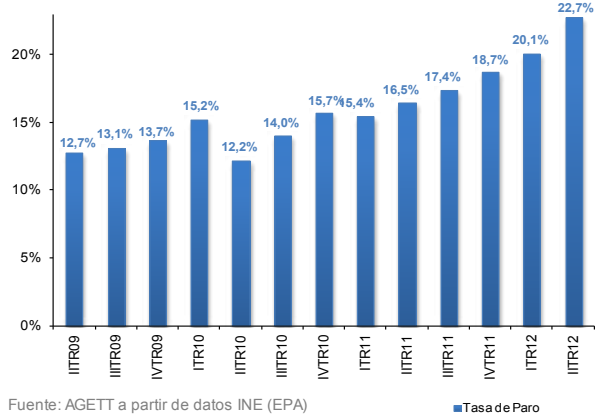


Fuente: AGETT a partir de datos SPEE

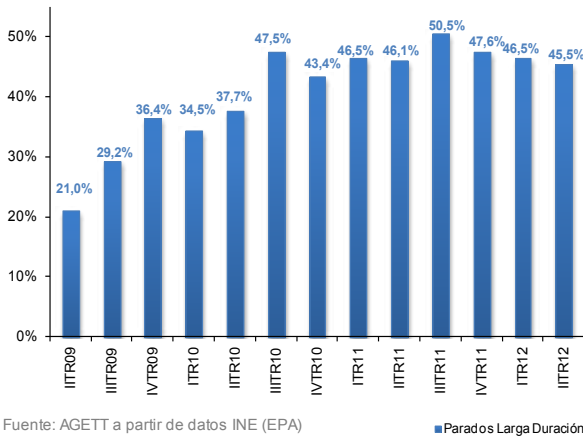
Ev. de la ocupación y del nº de parados (Var. ia)



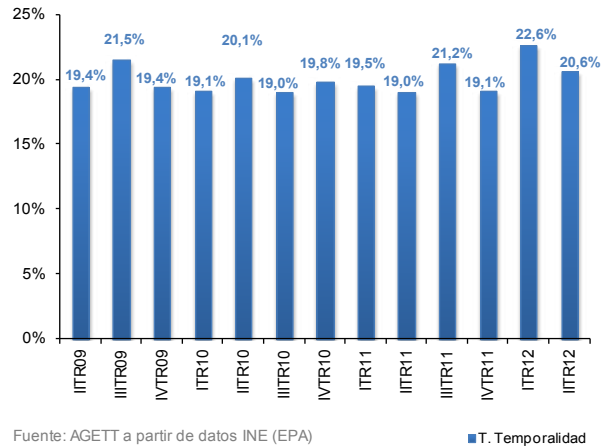
Ev. de la tasa de paro



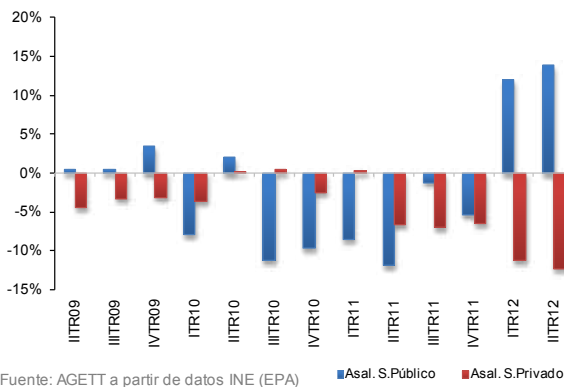
Ev. Peso del paro de larga duración



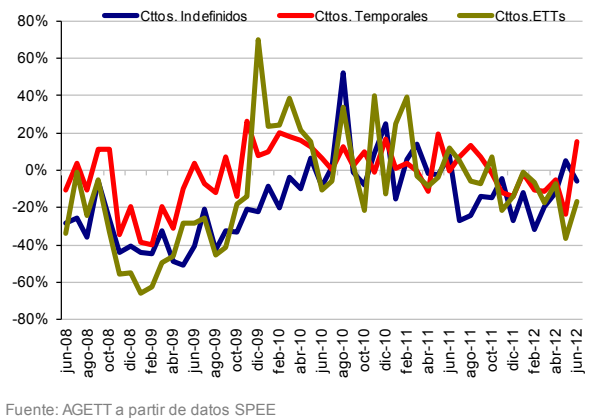
Ev. Tasa de temporalidad



Ev. del crecimiento de los asalariados (Var. ia)



Ev. de la contratación registrada (Var. ia)





Asociación de Grandes Empresas
de Trabajo Temporal

C/ Cinca, 27 28002 Madrid
Telf.: 91 598 06 74 - Fax 91 556 12 75

www.agett.com